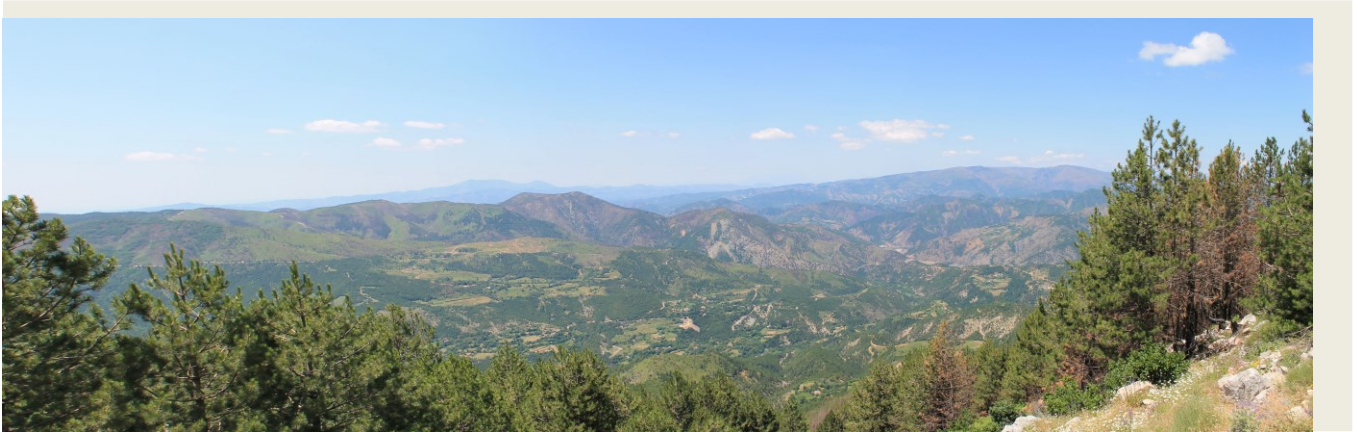




**Conference:**  
***“Inception Study on Communal  
Forestry in Albania”***  
*December 4<sup>th</sup>, 2013 - Tirana*



*Photo: Crouteix O., Orosh Forests and Pastures, Lezhë, Albania*

## **Forests and Pastures’ Devolution Process in Albania: A Sustainable Management of Mediterranean Commons?**

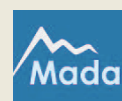
***Authors:***

Claire BERNARD & François LERIN (Ciheam-IamM)  
Oriane CROUTEIX & Ruben LOPEZ (AgroParisTech)

**February 2014**



**BiodivBalkans Project**  
*“Biodiversity Conservation & Sustainable  
Rural Development in Balkan Mountain”*





## I/ Introduction<sup>1</sup>

Forests and pastures in Albania are still counting for more than 50% of the entire territory, with roughly 1.5 million ha of forests and wooded lands, placing Albania among the most wooded countries of the Balkan Peninsula (ANFI, 2005). However, these resources have been intensively exploited for many decades. During communist period, a large scale policy of new agriculture land creation was undertaken, with the amendments of almost all coastal and lowland wetlands <sup>1</sup>, but also at the expense of forests and pastures, especially from the 1960s <sup>2</sup>. These land use transformations resulted in a significant loss of forest and pastoral areas <sup>3</sup>. In addition, the development of forest logging on an excessively productivity-based model, exceeding natural regeneration rates of natural forests, had significantly degraded the forest cover, leading to an unbalanced age structure of Albanian forest stands <sup>4,5</sup>.

Since 1991, Albania has been entering a phase of double transition, first towards market economy and a multi-party political system, and second, towards its integration to the European Union. This period has been characterized by profound changes in the productive structure of the country, modifying both spatial demographic distribution of the population and societal relationships, with mass migration from the mountains and remote areas <sup>6</sup>. The forestry sector has been particularly affected by this transition: disintegration of forest enterprises, massive illegal logging, weak state forest services, few investments in the forest sector <sup>7,8</sup>. The overall environmental balance of this post - transition period - which goes back to more than twenty years now - is generally considered to be very negative, leading to a vulnerable and degraded ecological situation of forests and pastures <sup>9,10</sup>.

An answer to these alarming environmental observations was initiated under the international political pressure from multi and bi-lateral donors, who strongly supported the revision of forest legislation in 2005, and the drafting of a *National strategy for development of the forestry and pastoral sector* <sup>11</sup>. This strategy could be consider as a real landmark in the forestry sector development, focusing on the multifunctional management of forest areas, the fight against illegal logging and rehabilitation of ecological functions of forests and pastures, while limiting productive forest exploitation. It is worth noting the central role of the World Bank, through two main forestry projects, focused on the development of community forestry as a means of decentralization : the *Albanian forestry Project* <sup>12</sup> and the *Natural Resources development Project* <sup>13</sup>. These legislative and

---

<sup>1</sup> We would like to thank Arsen Proko - former Director of Forest and pastures at the Ministry of Environment, Forests and Water Administration, Professor of forestry at the Agricultural University of Tirana - and Nadia Jurzac (from the French Embassy) for their constant strategic and practical support to this study. We would like to acknowledge also to the local authorities of Lezhë Region, the Mayors of Orosh, Kthelle and Rubik, as well as all the forest specialists and citizens interviewed in this study.

policy changes in the forestry sector have gone along with significant modifications in terms of territorial governance (decentralization, creation and empowerment of Local Government Units such as communes and municipalities) and land tenure (devolution process, beginning in the 90's and ending in 2008).

In contrast, field implementation of these national processes (decentralization and devolution), shows an extremely complex chronology even confusing for many actors <sup>14</sup>. The great diversity and overlapping of tools and monitoring instruments - such as forest inventories, GIS, cadastral registration, management plans, etc. - creates *de facto* many uncertainties in terms of management accountability and property rights over forests and pastures areas. Moreover, the achievement of the Albanian devolution process in 2008, which grants the ownership and management rights of 60% of forest and pasture land to 240 Albanian communes and municipalities, opens an important debate on its future developments: does the transfer of user rights to beneficiaries identified as such (villages, clans, families, individuals), is sufficient to ensure a sustainable management of these areas? Or, should it go further, with the creation of property rights, increasing private interest in the sustainable management of forest and pasture resources? And at last but not least, is communal level the appropriate and effective scale of action to answer local forest management challenges?

*Specific focus of the study*

In this context, BiodivBalkans Project has undertaken field studies to deal with the apparent confusion of the so called “devolution process”. Based on the work of two Master of Science (*Orianne Crouteix and Ruben Lopez*)<sup>2</sup>, the aim was to use a pragmatic approach of Albanian communal forest management. The main idea, putting field work first, was to “deconstruct” the complexity of the situation with a comprehensive approach of local contexts built around field work observations at the scale of communes and transferred territories. Our conclusions will not globally address the national devolution issue. But this bottom-up perspective might bring some clarifications, if not to the confusion of the situation, at least to the reasons and modalities of its complexity.

Throughout in depth case-studies of three municipalities in northern Albania (Orosh, Rubik, and Khtelle), located in Lezhë district, we characterize environmental issues at local scale linked to the effective management natural resources. Using a systematic descriptive approach of local practices, we want to highlight the existence of multiple uses on the same area. Doing so we identify a plurality of rules and access rights in territories, defined by neo- institutional economic approaches, as “Common Pool Resources” - CPR<sup>15</sup>. We also show how these different levels of effective management practices do not mobilize the same logics of action, playing on different decision-making levels and types of interests.

Then, we examine how the devolution process implementation connects multiple management tools, texts of laws, national strategies, with three different forest management models (ideal types) versus local consensus. Against a simplistic dualism, which puts facing local tradition versus modern legislation, we want to show how conflicts, uncertainties and local practices are a syncretic production in which it is important to take into account both political and social dimensions. We propose to go beyond the apparent *aporia* of local situations diversity versus the need of a common legal framework at national level, to promote embedded local initiatives and pilot projects as test for iterative national institutional design for forestry management.

Doing so, we propose to conclude with a renewed perspective on future forestry projects design. It starts with considering communal forest issues in a broader perspective, including forest and pasture ecosystems in the frame of territorial development, rather than constituting a strict forest sectorial issue. In its process towards European Union accession, Albania must find new forms of intervention, which combine environmental, economic and social dimensions driven by territorial collective action to make best use of available EU funding (IPARD like, LEADER , etc. ).

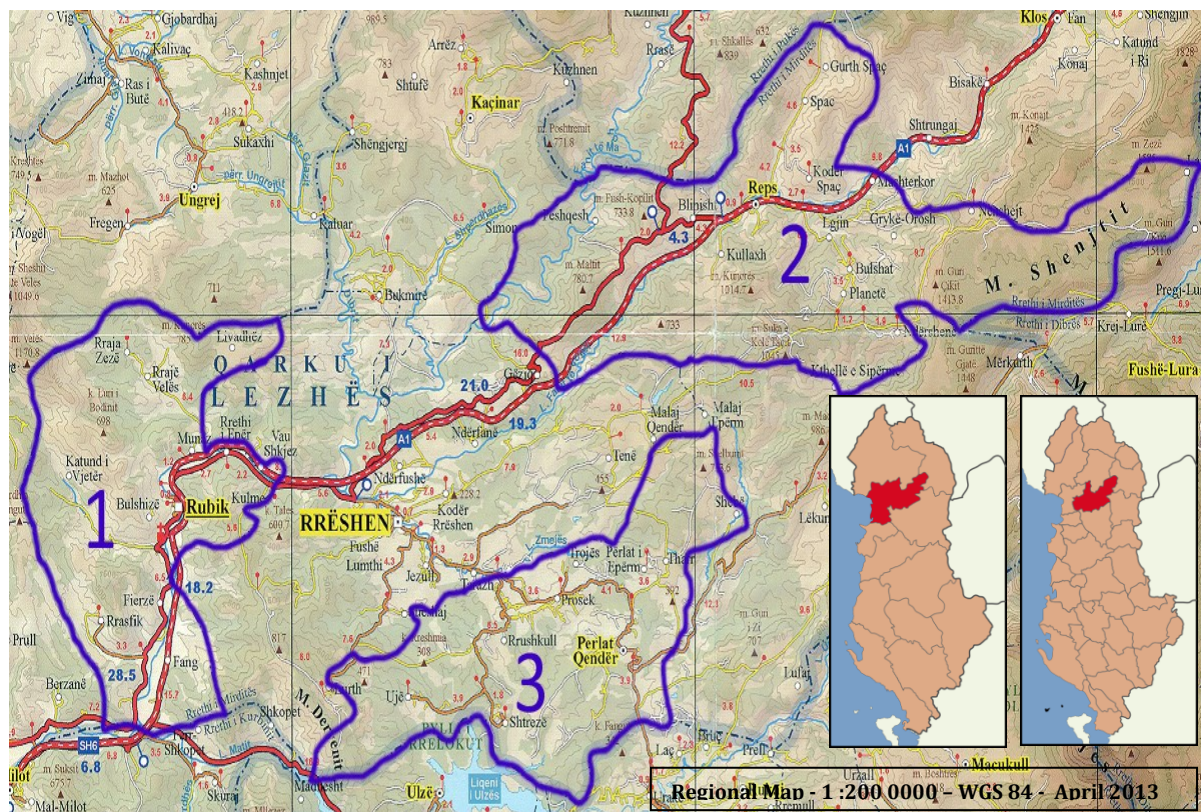
---

<sup>2</sup> These MS studies are published in the Ciheam-iamM series "Collection Thèses et Masters" and available on line, ([http://www.iamm.fr/ressources/opac\\_css/index.php?lvl=etagere\\_see&id=39](http://www.iamm.fr/ressources/opac_css/index.php?lvl=etagere_see&id=39)) in French

## A/ Presentation study area and local specific environmental issues

Our study takes place in the Region of Lezhë (*Qark Lezhë*) in the district of Mirdita and focuses on the Municipality of Rubik (*Bashkia Rubik*), and the two communes of Orosh and Khtelle (*Kommuna Orosh dhe Kommuna Khtelle*). The research team stayed three months, in Lezhë city, as a base for further explorations and inquiries in the surrounding areas. The three studied communes all present a substantial wooded area but contrasted uses of their forest resources, inherited from distinct geomorphic and climatic situations as well as different development patterns and economic specialization from the communist period. Moreover, despite of their geographical and administrative proximity, the three local government units (LGUs) show different forest and pasture management profiles, and contrasted implementation of the forest and pasture devolution process.

**Figure 1: Presentation of study area: Local Government Units of (1) Rubik, (2) Orosh (3) Khtelle (Region of Lezhë, Mirdita District, Albania)**



## 1. Methodology

To characterize environmental dynamics and land cover changes occurring in our study area, we started to take an inventory of the tools and systematic monitoring devices available in Albania (see figure 3). They proved to be numerous, but presented a low accessibility for some, other were highly politicized, other were technically limited (scale, vegetation, digitalization, etc.), which made results interpretation a tricky exercise and confrontation of the results has proven difficult for methodological compatibility issues.

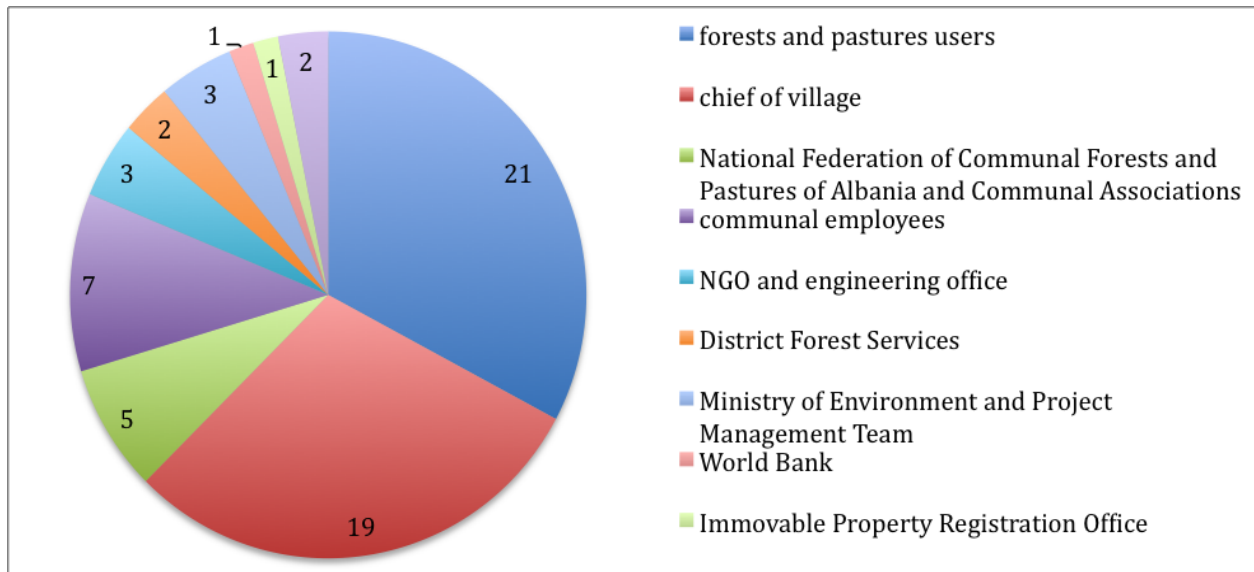
Therefore, this study is based on two main methodological aspects: an environmental assessment of forest and pasture ecosystems, coupled with descriptive analyses of local practices based on extensive semi-directive interviews.

- (i) The environmental assessment of forests and pastures ecosystems in Rubik, Orosh and Kthelle is based on *Corine Land Cover* data (2000 – 2006), handled with an open source desktop geographic information systems (GIS) application that provides data viewing, editing and analyses capabilities (QGIS). *Corine Land Cover* is an open source European data base concerning land use change. *Corine* stands for *Coordination of Information on the Environment*. *Corine's* land use inventory by satellite considers 44 types of land use and produces a map at the scale of 1:100 000. The program was first launched in 1985. It is now monitored by the European Environment Agency (EEA). For Albania, data are available for 2000 and 2006. Processing *Corine's* data allowed us to characterize environmental dynamics between 2000 and 2006. The main limit of *Corine Land Cover* database is the scale. Indeed, this tool proves to be efficient at regional level, but in up scaling, results are losing their accuracy and field work is highly needed to start building some interpretations. To delimit the boundaries of the local government units, we used an American database<sup>3</sup>, which seemed to match with the commonly agreed municipalities' boundaries. However, in the case of Rubik, for instance, it was not possible to superimpose the municipality's boundaries with the limits of devolved lands represented on the management plan documents.
- (ii) We also led 62 semi-directive interviews of the main forest and pasture stakeholders, mainly at the local level to describe local practices, but also at the national level, to have an overview of the devolution process at a larger scale (see on the figure below). We made both interviews in Albanian and in English.

---

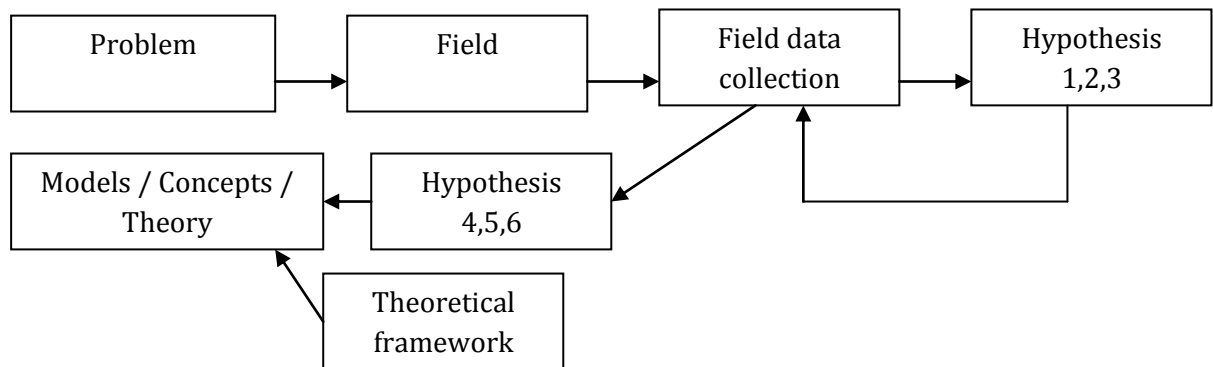
<sup>3</sup> According to "Global Administrative Boundary": <http://www.gadm.org/download>

Figure 2: 62 semi-directive interviews (June to August 2013) – Lezhë Region and Tirana



Our approach was an inductive and a comprehensive approach of local situations based on field work observations.

Figure 3 : Overall research design adopted for the study





**Figure 4 : Tools of diagnosis and monitoring instruments available in Albania to assess the environmental state of forests and pastures**

Tools / date	Done by Used by	Objectives	Level, Scale	Division and Nomenclature	Limits
<b>Corine Land Cover</b>  (2000 – 2006)	Done by the Environment European Agency (EEA)  Used by : Researchers (open source)	Environmental and land planning issues : - land use changes - landscape analyse - forest evolutions - environmental impact assessments, etc.	Europe  1/100 000  SPOT (XS) or LANDSAT (MSS)  CLC 200 and 2006	Vegetation  Land cover and land use  (polygons 25ha)	- Local scale
<b>National Forest Inventory</b>  1985	Done by Albanian District Forest Services  Used by Albanian foresters	Forest settlement  Economic issue	National  1/25 000	- Forest economy from 1985 for vegetation and harvesting analysis	- Old data, linear projection - Not computerized
<b>ANFI</b>  2005  (1991-2001/2)	Done by Agrotech SpA, Rome + University of La Tuscia at Viterbor + local and international experts  Used by World Bank and Ministry of Environment	National forest policy (national strategy)  Environmental and productive issues: - land cover/use changes between 1991-2001/2 - land cover/use data for 2001/2 - forest health and productivity	National  1/100 000  Landsat 5 TM (1991)  Landsat 7 ETP+ (2001)	- Land cover use for vegetation and land use change analysis	- Only second data are available (software for primary data work is inexistent in Albania) - Not used for forest settlement
<b>Local forest inventory – communal management plan</b>  2006-2008	Done by communal foresters/consultants  Used by Albanian foresters contracted by PMT and forest district services	Forest settlement of attributed land  Economic issues	Local, municipalities  1/10 000	- Forest economy from 1985 for vegetation and harvesting analysis	- Existing but not used for forest management - Little actualization from the field - No completed
<b>Cadastral map</b>  <b>IRPRO</b>  After 2008	Used by Ministry of Justice	Property registration and cadastre	Village  1/2 500	Vegetation  Land cover/use	- For urban planning primary, low precision for vegetation categories - Expensive

## ***2. Orosh, Kthelle and Rubik: three different profiles with contrasted environmental issues***

Rubik is a municipality “*Bashkia*” composed of a small administrative center (Bulshize) and eleven villages spreading over 8,200 ha. It is the most populated LGU. In contrast, Orosh and Kthelle are two rural communes “*Kommuna*” where the rural exodus is high. Orosh is the largest LGU, with 15 villages, occupying 14,000 ha. In comparison, Kthelle is equivalent to Rubik territory, extending over 8,200 ha, bringing together 9 villages.

In each local government unit, the devolution process has been implemented with some variations:

Kthelle has been granted with the ownership of 100% of the municipality’s total territory. It is also the only local government units from Lezhë region which has registered all devolved pasture and forest areas to IPRO (*Immovable Property Registration Office*).

On the other hand, ownership of 50 and 80% of the commune’s total territory was given to respectively the municipality of Rubik and the commune of Orosh.

Moreover, each territory has a specific development profile, inherited from the long term history, and reinforced during the communism time, with the productive specialization of each territory, depending on their geography and their natural resources.

- In Rubik the industrial sector was developed based on copper mines and industry
- In Kthelle, the agricultural sector was developed
- In Orosh, mining sector, with the presence of copper and wood sector with the high exploitation of two forest units were developed.

Figure 5 : Recapitulative overview of three communes' main characteristics

	Bashkia Rubik	Komuna Kthelle	Komuna Orosh
Communal surface <sup>4</sup> (ha)	8,200	8,200	14,000
Devolution surface <sup>5</sup> (approximate %)	80 %	100%	50%
Number of village	11	9	15
Administrative Center	Bulshize	Perlat Qender	Reps
Historical activities	Copper industry and copper mines	Agricultures	Copper mines and forests exploitation
Inhabitants (active population 2003 <sup>6</sup> )	4,852	2,604	2,727
Demographic dynamic	↘	↘↘	↘↘

Figure 6: Recapitulative table of the 3 communes' environmental characteristics

	Rubik	Kthelle	Orosh
Territory	(Low) Mountains and large valley	Hills	(High) Mountains
	CLC <sup>7</sup> 2006	CLC 2006	CLC 2006
Forest type (ha)	Broadleaved forests	4713	3534
	Pine forests	0	2317
	Mix forests	0	1243
Forests (ha)	3416	4713	7094
Agricultural lands (ha)	655	1304	987
Pastures (ha)	263	610	445

<sup>4</sup> According to "Global Administrative Boundary": <http://www.gadm.org/download>

<sup>5</sup> According to map of communal management plan done by DiavaConsulting

<sup>6</sup> According to INSTAT 2003

<sup>7</sup> CLC: *Corine Land Cover*, European database of land cover. <http://www.eea.europa.eu/data-and-maps>

## > Environmental presentation of the three communes

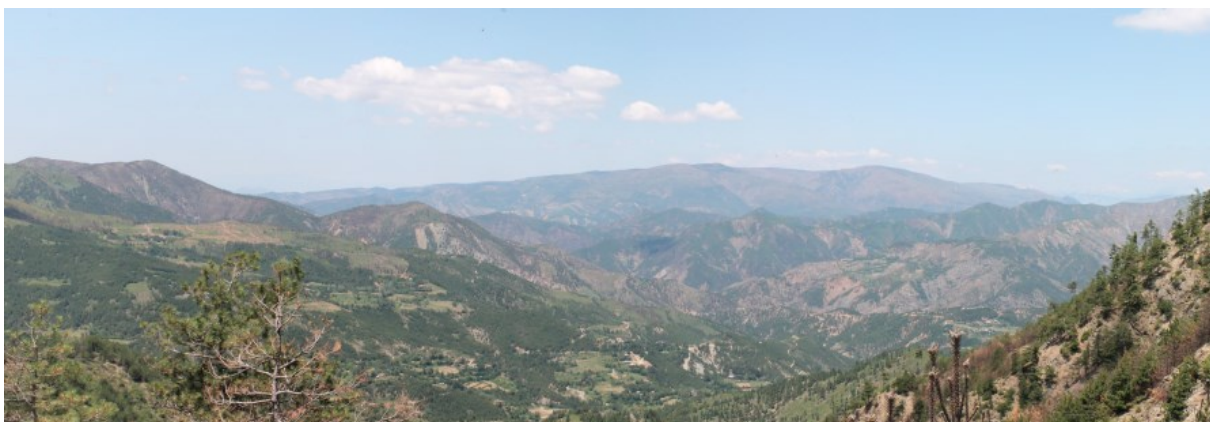
**Orosh** is a mountainous commune endowed with forest resources. More than 50% of the communal territory has been transferred to the municipality. Orosh's economy was oriented toward forest and mining sectors during communism. Nowadays, the population is living from auto-consumption, remittance from emigration, or state-employment and pensions.

In this commune, the timber industry (mainly beech exploitation) seems important: two sawmills and one firewood industry for export. Timber exploitation takes place in remote areas of the commune, mostly on State forests that have not been transferred. The timber industry is declining because of a noticeable wood resource decrease. Many pine forests are no longer subject to a collective/villager control due to rural exodus and suffer from summertime fires.

**Figure 7: On the left: Fani i Vogel Valley, and the highway Durës/Kosovo. On the right: the village of Gryk, in the municipality of Orosh.**



**Figure 8: Landscape characterization of Orosh's territory: high mountains and steep forested slope**

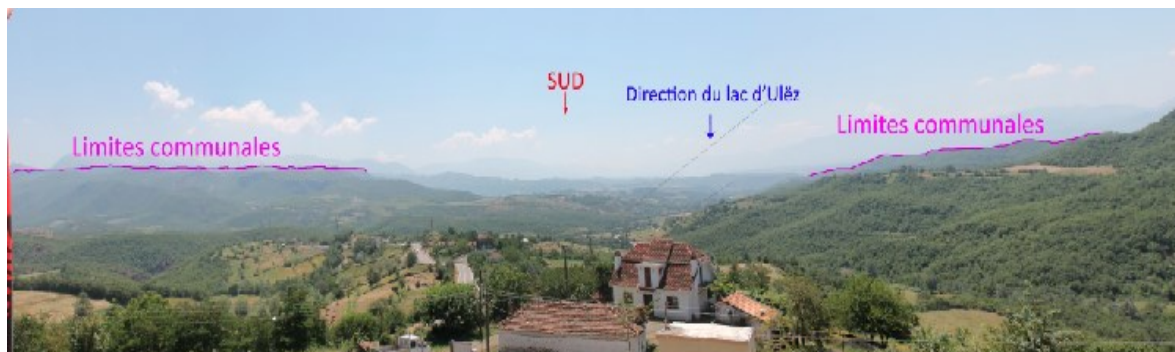


**In Kthelle**, agriculture and livestock have been important for the local economy and remain an important source of income. During communist times, two agricultural cooperatives were created, 60% of agricultural land was irrigated and many pasture and forest areas were cleared out to increase arable land. Today, a lot of those agricultural lands are not used any more, and irrigation systems are poorly functioning.

**Kthelle is considered as a pilot commune for decentralized forest management.**

It is the only commune of Mirdita district who received the ownership of 100% of its administrative territory during the devolution process, had the sufficient funds to register its property title under IPRO, and currently employs a full-time forest engineer dedicated to forest and pasture management. However Kthelle's forests are not highly productive timber forests and could rather be considered as extensions of agrarian systems. They are mainly composed of oak coppice forests used for the production of firewood and charcoal. Nowadays, forested lands are increasing and the sales of firewood and charcoal seem to represent a growing activity for some village like Rushkull.

**Figure 9: Landscape overview of Kthelle, from the municipality building.**



**Figure 10: Landscape characterization of Kthelle's territory**



**Rubik** is the second Local Government Unit of importance of Mirdita district, with a growing service sector, after the fall of the copper industry at the end of Communist time. About 80% of the administrative territory of Rubik has been transferred to the commune during the devolution process. Medicinal and aromatic plants (MAP) are counting as an important resource for the commune, which host a regional collection center.

Since the end of the mining sector industry, most of the remaining population in Rubik is living from self-consumption agricultural activities, livestock raising, medicinal and aromatic plants collection, as well as small scale firewood trade. Pine forests plantations in Rubik are suffering from a lack of maintenance, and prone to summer forest fires.

**Figure 11: On the left, the Communist cooper copper factory of Rubik,. On the right, Bulshize city.**



**Figure 12: Landscape characterization of Rubik's territory [view from Kryezez village]**

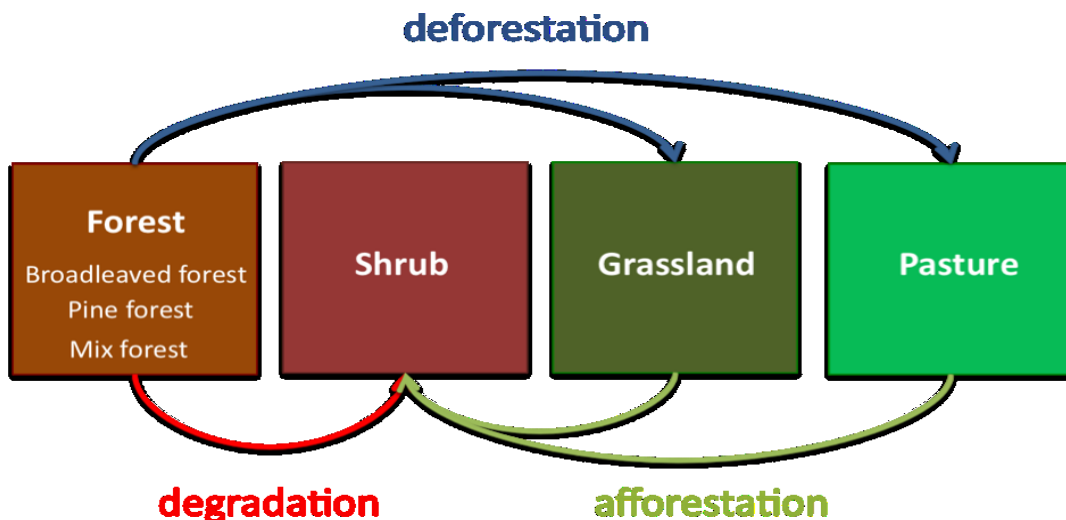


## > Environmental dynamic characterisation

We proceeded to a characterization of environmental dynamics observed in the three communes.

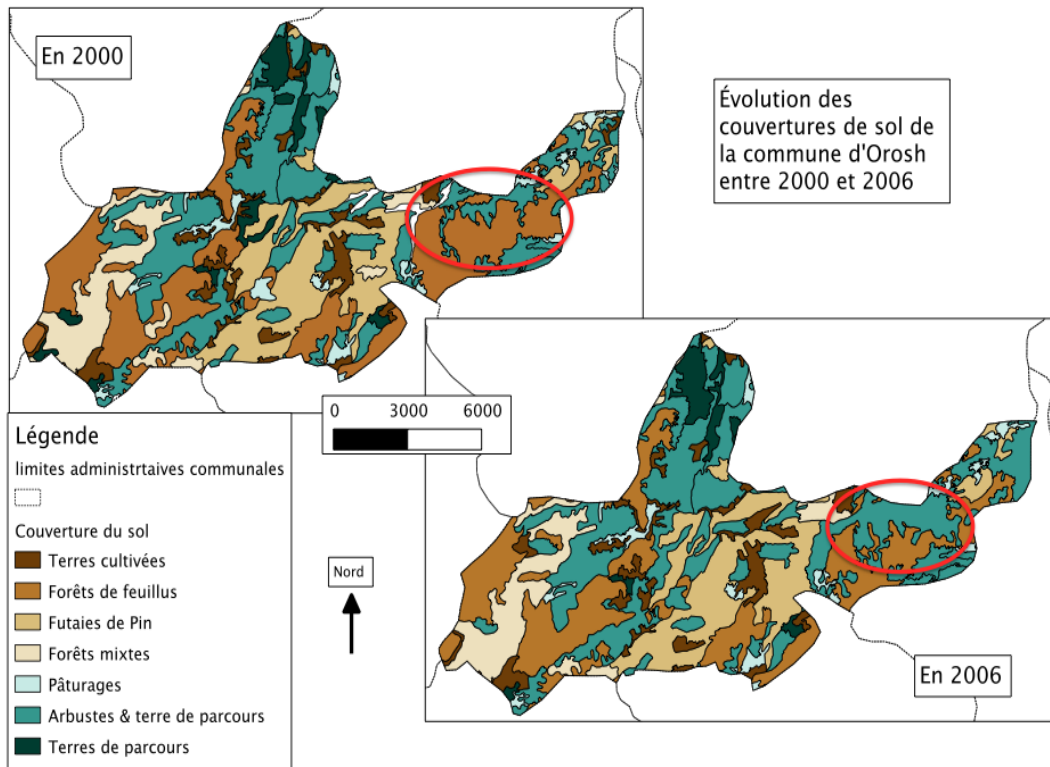
- i. Deforestation: refers to a drastic increase in timber and firewood extraction, leading to the disappearance of forest cover, turning high forest or coppice forest (forest areas) into grasslands or pastures
- ii. Degradation: refers to a drastic increase in timber and firewood extraction, leading to a serious degradation of the forest cover, turning high forest or coppice forest (forest areas) into shrub (other forest area)
- iii. Afforestation: refers the dynamic of landscape closure and pastures and grasslands spontaneous reforestation, turning open areas into forest areas (forest or shrubs)

Figure 13: Environmental dynamics identified communal in forest and pasture ecosystems

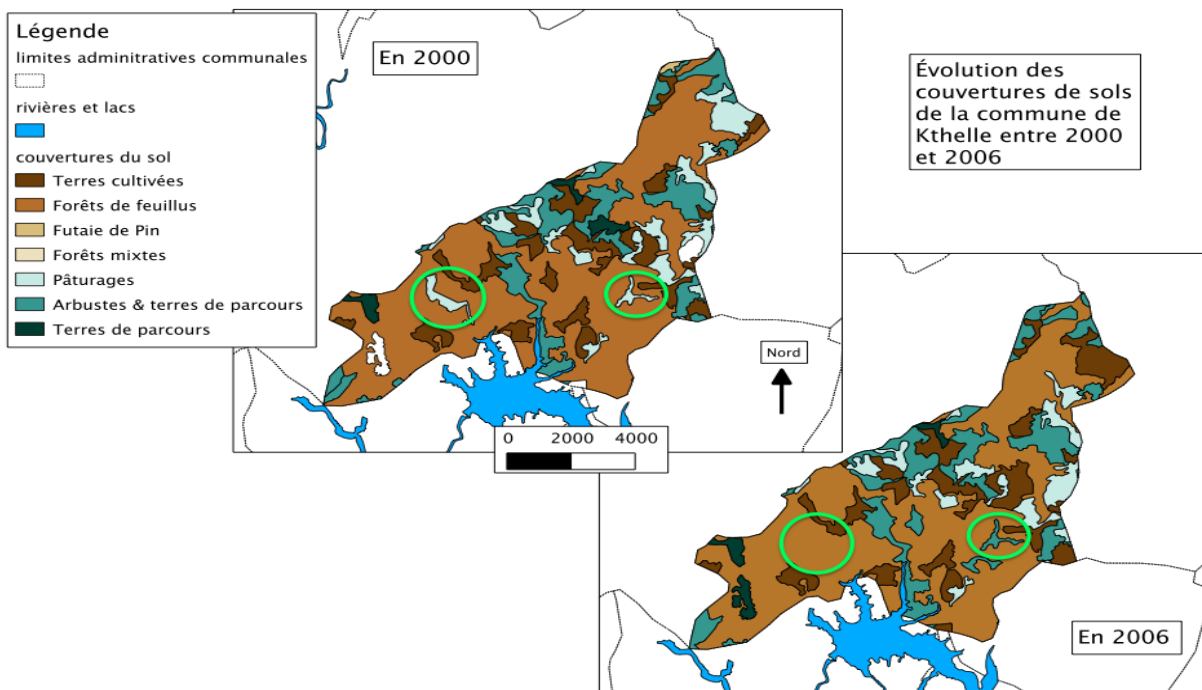


By using CLC, couples with field observations, it's possible to localise forest and pasture ecosystem dynamics occurring in commune between 2000 and 2006.

**Figure 14: Evidence of degradation patterns in beech forests, in high mountains territories of Orosh [between 2000 and 2006 – Corine Land Cover]**



**Figure 15: Dynamic of afforestation in Kthelle, mainly on agricultural lands opened during communism time and now abandoned [between 2000 and 2006 – Corine Land Cover]**





Land cover changes identified on the territories of these three local governments units highlight different environmental issues in each local government units: deforestation, afforestation and degradation.

**Figure 16 : Land cover changes in ha by vegetation type in the three communes [between 2000 and 2006 - Corine Land Cover]**

		<b>Rubik (ha)</b>	<b>Kthelle (ha)</b>	<b>Orosh (ha)</b>
Broadleaved forests	2000	2529	4666	3837
	2006	2550	4713	3534
		<b>21</b>	<b>47</b>	<b>-304</b>
Pine forests	2000	573	16	2382
	2006	573	0	2317
		<b>0</b>	<b>-16</b>	<b>-65</b>
Mix Forests	2000	293		1263
	2006	293		1243
		<b>0</b>		<b>-20</b>
Shrubs	2000	1143	1240	4207
	2006	3062	1303	4874
		<b>1919</b>	<b>63</b>	<b>667</b>
Grasslands	2000	2166	138	607
	2006	651	151	506
		<b>-1515</b>	<b>13</b>	<b>-100</b>
Pastures	2000	224	810	511
	2006	263	610	445
		<b>39</b>	<b>-200</b>	<b>-66</b>
<b>Environmental issues</b>		<b>Afforestation</b> Manage spontaneous afforestation for fires prevention and sustainable MAP collection	<b>Afforestation</b> Manage spontaneous afforestation to maintain multi-functionality of agrarian systems and fires prevention	<b>Degradation</b> Limit timber and firewood extraction to ensure sustainable resources exploitation

## B/ Effective management: local practices and value chains in communal forests: a twofold environmental stake for Albanian LGUs

“Effective management” is a term used to bring together every anthropogenic action that, consciously or not, intentionally or not, have a decisive influence on the environmental object defined. In this study, the environmental object that we choose to focus on is forests and pastures spreading over the whole LGUs’ territories. In order to analyse the effective management trends occurring in our three LGU, we describe three different environmental dynamics: degradation, when a forest turns to be shrubs, afforestation, when pastures or grassland turn to be shrubs, and afforestation, when grasslands and pastures areas are subject to spontaneous reforestation. We can therefore distinguish two types of effective management that have a strong impact on forests and pastures’ environmental state: local practices (1) and the forest economic sector (2) (producing mainly firewood, charcoal from coppice oak forests and timber wood from high beech forests).

### 1. Local practices and uses are organized at village level

We started a systematic work of local practices observation and description at the village level. The aim was to specify the type of resources available according to the considered ecosystems, as well as the rules of collective organization. Therefore, we propose to use the concept of “resource-area”<sup>16</sup> to list the different practices and describe, how different types of uses and resources management are combining with different access rights organized at village scale.

**Figure 17 : List of local uses in the three communes, according to resource type**

Resource type/ Area	Usages						
	Fire Wood	Charcoal	Timber Wood	MAP collection	Pasture	Chestnut collection	Fodder
River banks					x		
Other Forests	x			x	x		
Broadleaves forests: oak and chestnut	x	x		x	x	x	x
Coniferous forests : pines			x				
Mix forests: beech and pine	x		x		x		x
Pastures and Grasslands				x	x		

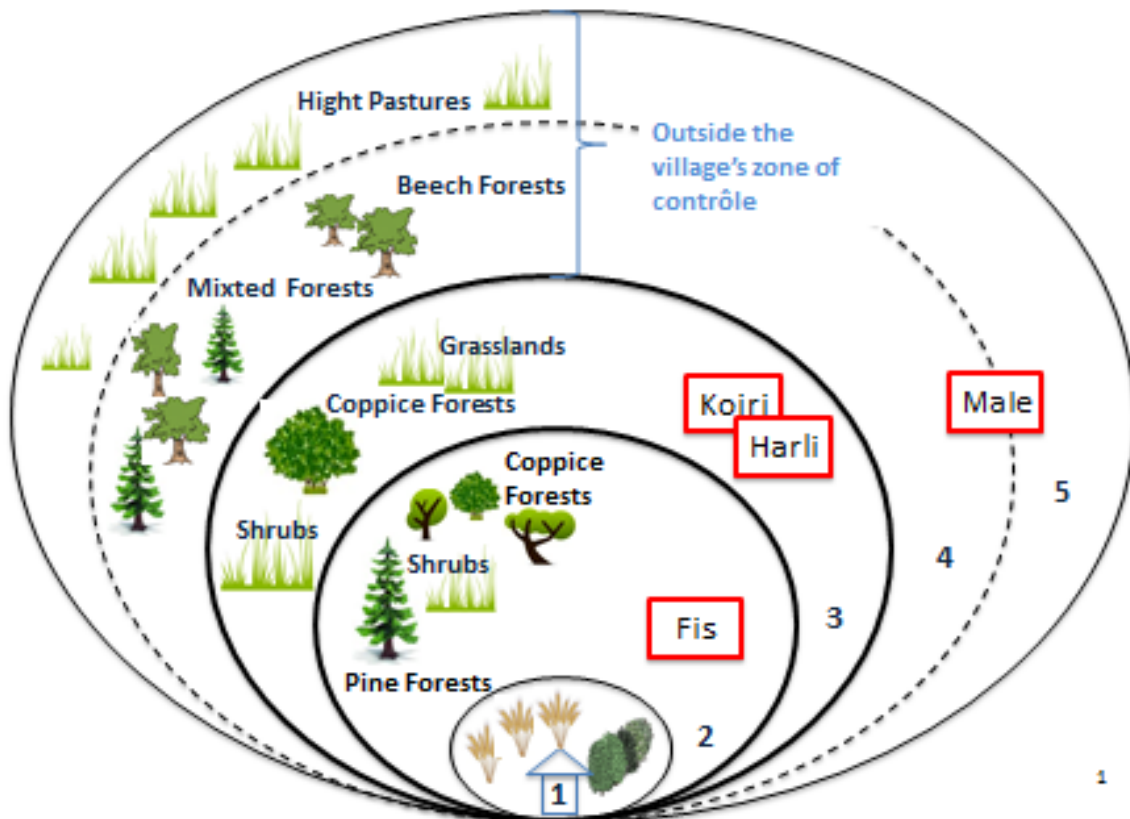
To go further, we propose to territorialize those local practices and related access rights. Starting from the village, as the core zone, we can divide the territory into five zones of influence/management. The first three zones are directly depending from the village's influence, and constitute the boundaries of this collective management.

- *Zone 1*: referring to the closest area to the houses and private gardens, composed of private agricultural lands attributed to each family in 1991, according to the Law on the land, n°7501 of 19/07/1991.
- *Zone 2 [Fis]*: referring to the adjacent area to the village, of common access but whose use rights are divided into the different “clan” of the village, or even sometimes sub-divided between the families of the clan. In those areas, fodder, firewood, charcoal, and chestnut collection are strictly reserved for the clan/family. They have the right to market these resources. Pasture and MAP collection are allowed to all villagers.
- *Zone 3 [Hali] or [Kojri]*: referring to the relatively near area to the village, a bit further than the *Fis* area, of common use and access to all the inhabitants. Firewood, charcoal, chestnut and fodder collection as well as pasture and MAP collection are allowed to all villagers.

[*Note on firewood*: The larger the family is, and the colder the winter is, the higher are the needs in firewood. Globally we can estimate the needs in firewood from 5 m<sup>3</sup> per family per year in the lowlands to 15 or 20 m<sup>3</sup> per family per year in the mountainous regions].

- *Zone 4 and 5 [Male]*: referring to remote areas, far away from the village, which are not directly used and managed by villagers.

Figure 18 : Territorial representation of local practices uses and access on forest and pasture ecosystems



To summarize, the debate on local forest management is too often presented in terms of binary land ownership (private property versus public (communal or state) property). Here, we want to show, based on an in-depth analyse of local uses and practices, that a village-based collective action is existing in Albania and articulates different appropriation modalities that could not fit into the category of private or public property.

These appropriation modalities range from free access to exclusion, passing by extraction, management, and alienation rights. Those different level of appropriation, are divided up among individuals or collective structures: families, *fis*/clan, villages, etc.

One interesting results comes when transferring those combination of rights of access and uses into economic classification, to define different type of goods. It does not exist a given economic nature, but for a given resource, its economic status can change depending on the rules of appropriation. And the same resource can be considered in certain cases as a common pool resources, and in other cases as a club good of private good (see figure 18).

**Figure 19: Multiplicity of resource appropriation modalities in adjacent areas to Albanian villages (adapted from <sup>17</sup>)**

	<i>Public Good</i>	<i>Common Pool Good</i>	<i>Club Good</i>	<i>Functional property</i>	<i>Private Good</i>
<i>Appropriation or Management Level</i>	<b>Access</b>	<b>Access &amp; Extraction</b>	<b>Access, Extraction &amp; Exclusion</b>	<b>Access, Extraction, Exclusion &amp; Management</b>	<b>Access, Extraction, Exclusion, Management &amp; Alienation</b>
<b>Public</b>	Forests and pastures (for recreational purposes)	<b>MAP collection area</b>  <b>Mountain summer pastures</b>			
<b>External (Village)</b>		<b>Livestock grazing in <i>hali</i></b> and land belonging to different <i>fis</i> (Coppice forest)	<b>MAP collection area</b>  <b>Firewood collection in <i>hali</i></b> (Coppice oak forests - personal use only)		
<b>External-Internal (Fis)</b>			<b>Productive pastures in <i>hali</i></b> at spring, fodder divided per family	<b>Firewood collection in <i>fis</i>' territories</b> (Coppice oak forests – commercial use possible)	
<b>Internal (Family)</b>			<b>Fodder collection in <i>fis</i>' territories</b> (coppice oak forests)	<b>Chestnut collection</b>	
<b>Private (Individual)</b>					Any IPRO registered property

Therefore, reducing forest and pasture land tenure and economic status to only ONE dimension would be prejudicial for their sustainable management - ex. firewood extraction or carbon sequestration. There is a real challenge to integrate this wide range of appropriation modalities with the existing legal framework and current communal forest management plans.

## ***2. Forest sector value chains: extraterritorial activities***

The forest sector value chain stretches out different scales of organization: municipal, regional, national and even international. Describing the different steps of wood material transformation, we want to point out that the resource exploitation is mainly organized on the municipality's administrative territory, BUT outside communal forests boundaries (decided during the devolution process). Moreover, the added value stemming from wood transformation is mainly produced outside the communal level. In that sense, we can speak about the fire and timber wood value chain as “extra-territorial” activities. Most of the added value does not stay at communal level, even if the resource extraction fits with communal administrative boundaries. In our study area, we can distinguish two different forest sectors:

- The oak value chain in Rubik and in Kthelle,
- The beech value chain in Orosh.

**> The oak value chain in the areas of Rubik and Kthelle mainly deals with the production of firewood and charcoal.**

Oak forests are located near villages and are in open access all year long. To produce charcoal, it takes ten to twelve days. Charcoal is often produced in the forest in order to reduce transport costs.

For the firewood collection, the villagers go to the forest or rent the services of an acquaintance owning a chainsaw and able to cut the trees and let the wood on the spot. Then they can come to take it and transport on horseback or a using a mule.

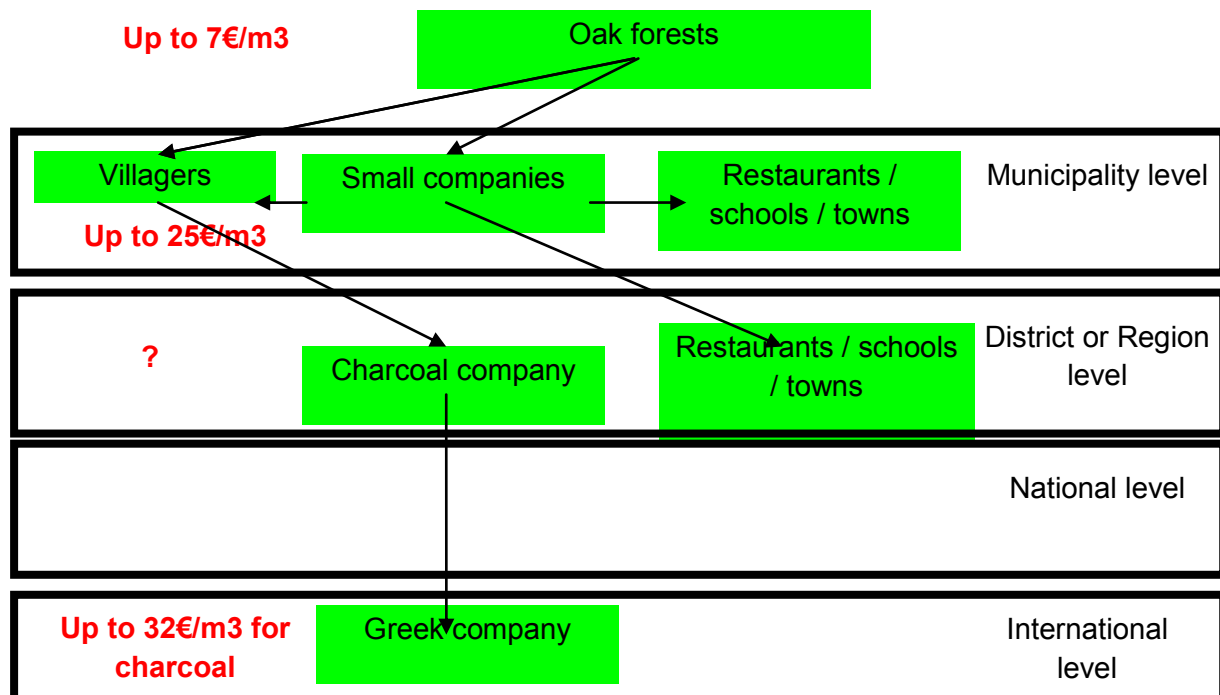
Some villagers are producing also some charcoal, but it can often be associated to job instability or lack of job security.

Villagers can sell charcoal or firewood (to be transformed into charcoal or for restaurants) directly or through the intermediary of a charcoal company, like the one Rreshen which also exports charcoal to Greece.

This company has a state license (from the forest services) for a given quantity of wood, but no attention is paid on the origin of the raw material. No matter where the wood comes from, as long as the authorised quantities have been respected, it becomes legal.

**This lack of wood origin certification and tracking allows an easy legalisation of raw material “illegally” cut in communal forests as soon as it reaches the charcoal and firewood companies, entering to the official distribution networks.**

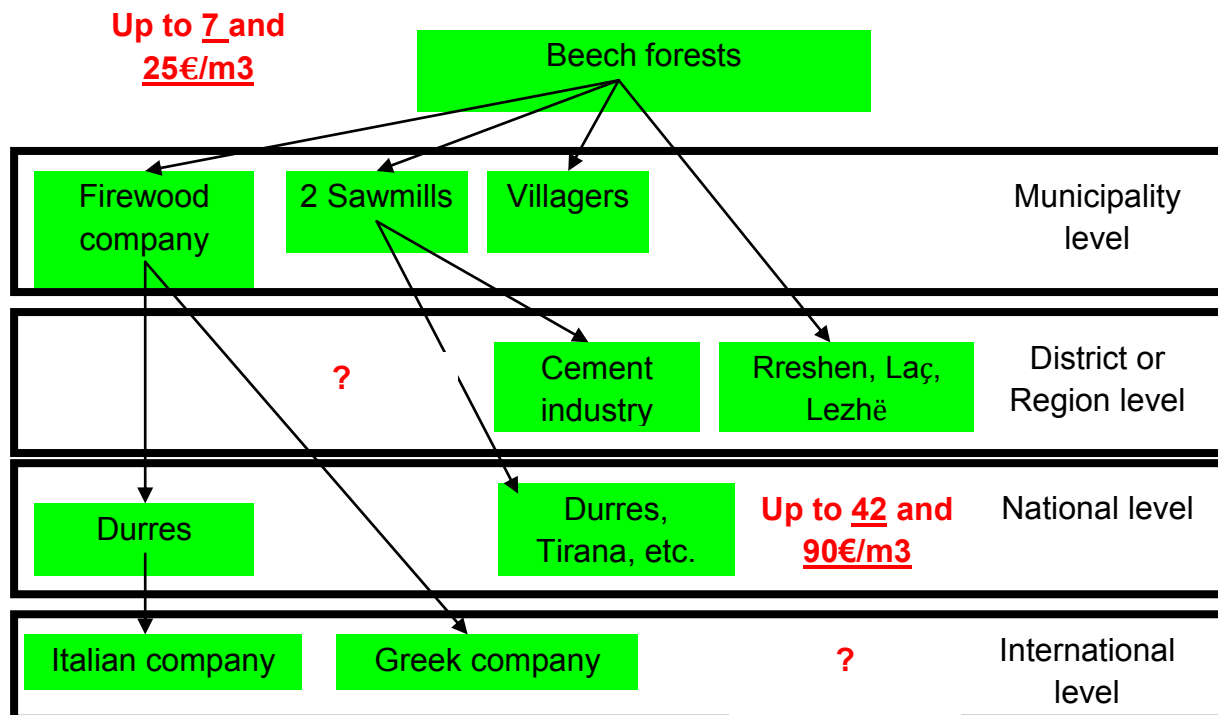
**Figure 20: Oak Value Chain Organization Rubik and in Kthelle**



**> The beech sector in Orosh, deals with the production of firewood and timber.**

Beech forests are located on the top of the mountains, **on areas that have not been attributed to municipalities during the devolution process**. Those forests are located in Orosh municipality or near it: between the village of Nenshejt and the village of Lajthize (Orosh regional park), and in Munela's mountains. Beech forests are far from the municipality's centre, at about three hours from it. People have access to the forests only during summer time. Small companies are working in the forests (2 to 5 people) and are selling 4 to 5 meters long logs to the 2 local sawmills of Orosh or to firewood company in Reps, with or without transportation. Transportation from the forest to the first transformation place: sawmills or firewood company, is made by occasional drivers, owing a truck and renting their services. They can also sell firewood in town (Lezhë or Tirana) or to restaurants outside of the municipality's territory. The 2 sawmills also have one or two trucks and 5 to 15 workers, whose can be drivers or lumberjacks. The director of one sawmill in Orosh is also the owner of a furniture company in Durrës and carries the wood there. The firewood company exports wood to Italy and Greece.

Figure 21: Beech Value Chain Organization in Orosh



*=> Even though forest and pasture management responsibilities has been transferred to the LGUs through the devolution process, we can observe that commercial forest sector is mostly organized at the district or national level (no taxes nor added value for the LGUs) and local practices for auto-consumption are strictly organized at village level.*



### 3. Environmental impacts of oak and beech value chains on forest ecosystems

- **The most environmentally impacting activity is the beech value chain in Orosh.**

Beech high forests in the regional park of Orosh and in Munela’s mountain are obviously degraded because of illegal timber logging.

Figure 22: Forest degradation patterns, in Orosh Commune



- **The environmental situation of oak coppice forests is more difficult to characterize.**

They seem quite healthy even if there is no control from the communes. Nevertheless, we showed that an increase of charcoal production and firewood selling activities can have an influence of oak forests’ degradation: those activities have to be supervised.

- **Local practices for auto-consumption and uses seem to have a rather positive environmental impact.** On the contrary, land abandonment, decreasing of pastoral practices, and rural exodus, are leading to landscape closure, and unmanaged afforestation, that reduce forests multi-functionality, increasing fire risks, and reducing medicinal and aromatic plants (MAP) resources <sup>18</sup>.

Figure 23: Environmental impacts of forests and pastures effective management in the three communal territories.

	Afforestation	Degradation
Land abandonment	<p style="text-align: center;">+</p> Loss of multi-functionality on the municipalities’ attributed land: shrubs increasing (MAP, fires)	0
Oak sector (firewood and charcoal)	0	<p style="text-align: center;">+/-</p> Firewood resources on the municipalities’ attributed land: young oak forests seem quite healthy
Beech sector (fire and timber wood)	0	<p style="text-align: center;">++</p> Unsustainable timber logging out of the municipalities’ attributed land: old beech forests decreasing

## C/ Devolution process and sustainable management of communal forests and pastures

### 1. Dealing with the “devolution process” complexity

The devolution process finished in 2008, when the property of 60% of the forests and pastures areas has been transferred to the local government units (*Kommuna* and *Bashkia*). This process is presented as national wide process, oriented toward decentralization and social and environmental sustainability of forest management.

However, its long chronology starting in the mid 1990's until 2008, is still raising many issues in terms of management accountabilities and property rights on communal forests and pastures. In that context, how to deal with the apparent confusion of the so called “devolution process”?

We made the hypothesis of that devolution process was in fact connecting three distinct issues, three national wide process, interdependent, but following their own philosophy of action. The devolution process, in its complexity, shows the intertwining of those legal, political, administrative processes, and how they interact at the local level to reach local consensus.

### > Administrative decentralisation: LGUs become ad-hoc management level for forest and pastures

The aim of the devolution process was first, to decentralize political and managing competences from national level to local level, in order to go forward in European Union process adhesion. This process started at the end of the communist period, in the process of a democratisation, with the creation of local governments unit, as administrative level of management in 1992. This process was further reinforced in 1998, when Albania signed the *European Charter of Local Self Government* (Council of Europe). In its new *Constitution* of 1998, Albania recognized the regional level (*Qark*) as well as municipalities (*Kommuna* and *Bashkia*) as the decentralized levels for administrative management, and issued in 2000, a National Strategy for decentralization, followed by the Law n° 8652 On organization and functioning of local institutions, of July, 31<sup>st</sup>, 2000. In 2002, the Annual budget law introduced a formula to effectively distribute part of the government budget to local government units. And the following year, the fiscal package defined the taxing power of local governments (rates, base, sector), reinforcing their financial capacities. In that context, communes and municipalities became ad-hoc management units of forest and pasture to be transferred to the local level, even if the village scale was identified as the core organizational level of customary management of the commons.

Governance decentralisation in Albania is still an undergoing process, and a reform is currently under preparation. Despite significant progress toward more autonomy given to the local level, communes and municipalities have still very little human and financial capacities and scarce resources to be allocated to the forestry sector.

## **> Forest sector evolution toward a decentralized management to ensure environmental and social sustainability**

Secondly, the devolution process was part of the overall institutional reform of the Albanian forestry sector, toward sustainable management of forests and pastures, in line with international agreements on biodiversity and environmental protection, as well as national sectorial strategies (National development strategy, Forestry Development Strategy, Green Strategy, etc. ). Bringing forest management closer to the local level was also foreseen as a way to achieve a more equitable sharing of revenues from wood exploitation for local people depending on forest resources.

One of the main actors of the devolution process implementation was the World Bank which has accompanied Albanian forest sector reforms, by two consecutive national wide forestry projects, namely the AFP (Albanian Forestry Program – 1996/2004) and NRDP (Natural Resources Development Program - 2005/2012). Under the communal forestry component of the projects, the World Bank was working toward a sustainable community – based natural resource management, mainly through the preparation of forest and pasture management plans, at communal level. After the project completion, 221 communes and municipalities were endowed with new, up to date management plans; to accompany the property transfer of identified pasture and forest plots to the local governments units.

In parallel, the Ministry of Agriculture, Food, and Consumers Protection was undertaking institutional and legislative changes, to implement transfer process and regulate responsibilities sharing and cooperation, between the existing District forests services, local governments and communities. To date, the latest evolutions are the *Decision of Council of Ministers of 2008, amending the Forest Law of 2005, on defining the procedures and criteria of commune forest administration*, and the creation of the Forest Extension Services in 2011, to provide local government units with technical support in the management of their forests and pastures.

## **> From “Public Assets” devolution to property issues**

Thirdly, the devolution process fits into the larger process of “Public Asset Devolution Process”, begun in 2002 and still ongoing for other public assets (roads, school, hospitals, water, etc.). In 2007, under the pressure international donors financially supporting NRDP, the devolution process focused on forests and pastures was speed up to keep up the pace with the overall process of forest decentralized management. From autumn 2007 to spring 2008, for each commune, a list of forest and pasture plots, identified by District Forest Services (upon the references and identification numbers of the Forest Inventories of 1985), was draw up, with the collaboration of the local government units, and then

agreed at national level by the Ministry of Environment, and Ministry of Internal Affairs, to be validated by the Council of Minister. By 2008, the transfer of a list of pastures and forest plots to communes and municipalities was completed. But they are now facing a third step: the property registration under the Albanian *Immovable Property Registration Office*, in order to get official property titles. This process is costly, but and could help the local government units to better secure their territory and base a stronger territorial management of their resources. To date, only a dozen of communes have proceeded to the registration of their land.



**However, this Registration process - as the ultimate step of the Devolution process completion - is also raising a lot of anticipations among local actors on private property issues.** Once the local government units will be legally owner of their forests and pastures, they will have the possibility to cease/sell land property titles. Ownership claims on forest and pasture as traditional properties of families or individual are currently gaining more intensity at local level, questioning the role of municipalities in land use management, and the final objective of the national devolution process.

## ***2. Three different forest management models arising from the devolution process implementation have to be clearly distinguished***

From this long implementation process and the multiple adjustments at national and local level, three main “ideal types” of forest and pasture management are emerging in Albania: Kommunal, Community and Private forest management. These three management options not necessarily excludable and we are not advocating *a priori* for one best solution that would be the only one able to ensure a sustainable management of transferred forests and pastures. However, it is important to recognise their differences and their specificities, in order to make the best solution fit with the local situation.

**“Kommunal” Forest Management** (not to be confused with the communal management, which refers to community management, rather than municipal management <sup>19</sup>), refers to the situation where the forest ownership, as well as its management responsibilities and exploitation benefits belongs to the local government unit. The management responsibility does not necessarily involve that communes or municipalities have their own forest services for forest exploitation. For instance, in

France, the National State Services (Office National des Forêts) is managing “kommunal” forests on the behalf of the communes and municipalities. In Albania, this option is partly implemented in some municipalities, but no permanent “kommunal” forest domain exists as such. It can be an option adopted by the municipalities and communes who are currently undergoing the registration process under IPRO, to secure land title for each transferred forest and pasture plot.

**Community Forest Management** is another option for forestry management, in which the local community plays a central role in forest management with the facilitating support of the government. Management responsibilities and benefits from wood exploitation are managed by the communities to a certain level, depending on the local context, whereas the forest land tenure can be either private or public. In Albania, this option has been introduced through the World Bank forestry projects, since 1996. It started with the creation of *Forestry Village Commissions*, and *Forests and Pasture Users Associations*, at municipal and communal level. They are in charge of managing and exploiting forest resources at the benefit of their participants, according to the *Communal management plans*, and the yearly *Operational Plan* realised by the municipal forest engineer (or a forest consultant), with the support and approval of the State Extension Services. Under this option, supported throughout the two consecutive World Bank forestry projects (AFP and NRDP) the land ownership remained public, even if forest land property was afterwards, transferred from the State level to Commune or Municipalities.

**Private forestry** refers to the forest management and exploitation on private lands. In Albania, private forestry only represents 4% of the total forest area, which outlines an original forest ownership structure, compared to other national situations all over the world, where private forestry is much more developed. After the collapse of communist regime, recognition and restitution of private forest land to the former owner started slowly in 1996, and the 1998 Constitution of the Republic of Albania, officially recognized the restitution of property nationalized between 1945 and 1990 in its articles 41 and 1981. This restitution process is a slow process, and some claims are still ongoing cases. Nowadays, the private forestry option is undergoing various debates, and is foreseen as a second step of the devolution process, which could be continued by the ultimate property transfer from *kommunal* forests and pastures to end users. To date, the *Forest User National Federation* is advocating this option.

**Figure 24: Typology of the three forest management options possible for communal forests in Albania.**

Management of forests and pastures	Examples in the world	Legitimacy	Property	In charge of the management	Making profit from exploitation
<i>Kommunal</i>	France	Representative democracy	Local government units		
Community	Mexico	Human right	State/Private	Community	
Private	France	Rule of Law	End users		

State	France	Regalian Right	State		
-------	--------	----------------	-------	--	--

Each kind of local management has drawbacks and advantages. It is interesting to foresee what could be the environmental issues for each kind of local management.

**Figure 25: Potential or proven environmental impacts of each forest management type**

Management of forests and pastures	Potential/Proven Environmental impact
<i>Kommunal</i>	Biodiversity loss, due to priority given on silvicultural productive activities at the expense of a multi-functional uses of forests
« Community »	Biodiversity loss, due to priority given on silvicultural productive activities at the expense of a multi-functional uses of forests
Private	Degradation, due to pressure transfer on wood resources from privatized forest areas ( <i>Fis</i> ) toward common forest areas ( <i>Hali</i> and <i>Korije</i> )

## Conclusion

To conclude, we would like to highlight some “take home” messages, based on this field study:

1/ **Tools and environmental diagnostic:** It is important to recognize the difficulty to mobilize tools of diagnostic available in Albania (forest inventories, satellite images, management plans, etc.) in order to frame the environmental question. They are different, sometimes contradictory, highly politicized for some, and technically limited to develop comprehensive environmental diagnostic. It is also important to recognize the role of “**practionners’ knowledge**” in the diagnostic building process, as a way to include customary management practices in the understanding of environmental dynamics of forested areas.

2/ Environmental dynamics: based on these field studies, it seems that the environmental *doxa* only takes into consideration deforestation and degradation dynamics occurring in Albanian forests. It seems important to also tackle **afforestation issues as environmental dynamics** occurring in most of rural territories in Albania (transformation of pastures in scrub forests). These dynamics can also lead to a loss of biodiversity, increase forest fires occurrence, degradation of pastoral landscapes, etc.

3/**Devolution process** and its complexity should be clarified by distinguishing three different issues: Ownership – Uses and Practices – Management/Institutional design.

- **Ownership and property rights issues** regarding recently transferred forest and pasture lands. From a binary approach in terms of “public property” (state or communal) versus “private property” ownership, we advocate to recognize a wide range of land use strategies. These uses and practices are organized primarily to the village level - versus devolution process occurring at communal level. They are different from a village to another, in evolution and subject to anticipations or expectations, particularly when it comes to recompose rights of use, access, extraction, exclusion or management into full property rights.
- **Uses and practices:** it is important to recognized intertwining activities in forest and pastures lands, depending on the available resources (fodder, chestnut, firewood, coal, aromatic and medicinal plants, etc.). From this multi-functionality different management patterns should be inferred. In the context of forestry projects, it appears important not to fold forest and pastoral areas on ONE property type or ONE management design. It is important to take into account the multiplicity forests uses in order to develop more sustainable funding strategies for the management of these areas.
- **Management and institutional design of transferred forest and pasture areas in a short, medium and long term.** Three ideal type of forest management have to be distinguished: community, kkommunal and private forest management. It is important to identify, in each model, the multiplicity of interests: self-consumption, commercial use, environmental services, landscape conservation, etc. How to set up priorities, and make some choices among different options (social, economic, environmental) which do not have the same time horizon or the same scale of action?

## References:

**Agolli S. (2000).** *Bujqësia Shqiptare në Vite - Review of Albanian Agriculture*. Tirana, Albania: PEGI. (Faket, Shifra, Komente - Facts and Figures).

**Barrière O., Barrière C. (1996).** Approches environnementales: systèmes fonciers dans le delta intérieur du Niger. In: LeRoy E., Karsenty A., Bertrand A. (eds). *La sécurisation foncière en Afrique, pour une gestion viable des ressources renouvelables*. Paris: Karthala.

**Bouriaud L. (2005).** Causes of Illegal Logging in Central and Eastern Europe. *Small-scale Forest Economics. Management and Policy*, vol. 4, n. 3, p. 169-292.

**Bruce J.W. (1999).** Legal Bases for the Management of Forest Resources as Common Property. *Community Forestry Note*, vol. 14, n. FAO, p. 1-134.

**Carçani M.P. (1994).** *Les forêts et les produits forestiers : profils nationaux. Albanie*. Rome: 1-49 p. Version informatique non disponible. Archive papier conservée dans le dossier état de l'environnement. Bib ENGREF 4°03. 591.

**DGFP. (2005).** *National Strategy Development of the Forestry and Pastures Sector in Albania*. Tirana, Albania: Directorate General of Forest and Pastures, Ministry of Environment, Forest and Water Administration.

**Dida M. (2003).** *State of Forest Tree Genetic Resources in Albania*. Rome: FAO. 30 p.

**Lerin F., Marku S. (2010).** *Mobilités spatiales et développement en Albanie : enseignement de la transition post-communiste et enjeux d'avenir*. Budva, Monténégro: INED.

**LeRoy E., Karsenty A., Bertrand A. (1996).** *La sécurisation foncière en Afrique, pour une gestion viable des ressources renouvelables*. Paris: Karthala.

**Müller D., Munroe D.K. (2008).** Changing Rural Landscapes in Albania : Cropland Abandonment and Forest Clearing in the Postsocialist Transition. *Annals of the Association of American Geographers*, vol. 98, n. 4, p. 855-876.

**Ostrom E., Burger J., Field C.B., Norgaard R.B., Policansky D. (1999).** Revisiting the Commons: Local Lessons, Global Challenges. *Science*, vol. 284, p. 278-282.

**Proko A. (1997).** Végétation forestière et sylviculture. *Options Méditerranéennes*, vol. Série B, n. 15, p. 126-142.

**Proko A., Misha A. (2013).** Forest and sustainable development in Albania. *The Future of the Mediterranean Forest - Ciheam*, vol. Watch Letter n°25, n. June 2013, p. 32-37.



**Shallari A. (2013).** Les zones humides d'Albanie. Transmission des normes internationales et européennes en matière environnementale en Albanie et dans les Balkans Occidentaux. Le cas de cinq zones humides : Shkodra, Karavasta, Narta, Butrinti et Prespa. Université Paul Valéry, Montpellier III. Géographie et Aménagement de l'espace, Montpellier.

**Sirami C., Nespoulous A., Cheylan J.-P., Marty P., Hyenegaard G., Geniez P., Schatz B., Martin J.-L. (2010).** Long-term social and ecological dynamics of a Mediterranean landscape: impacts on biodiversity. *Landscape and Urban Planning*, vol. 96, p. 214-223.

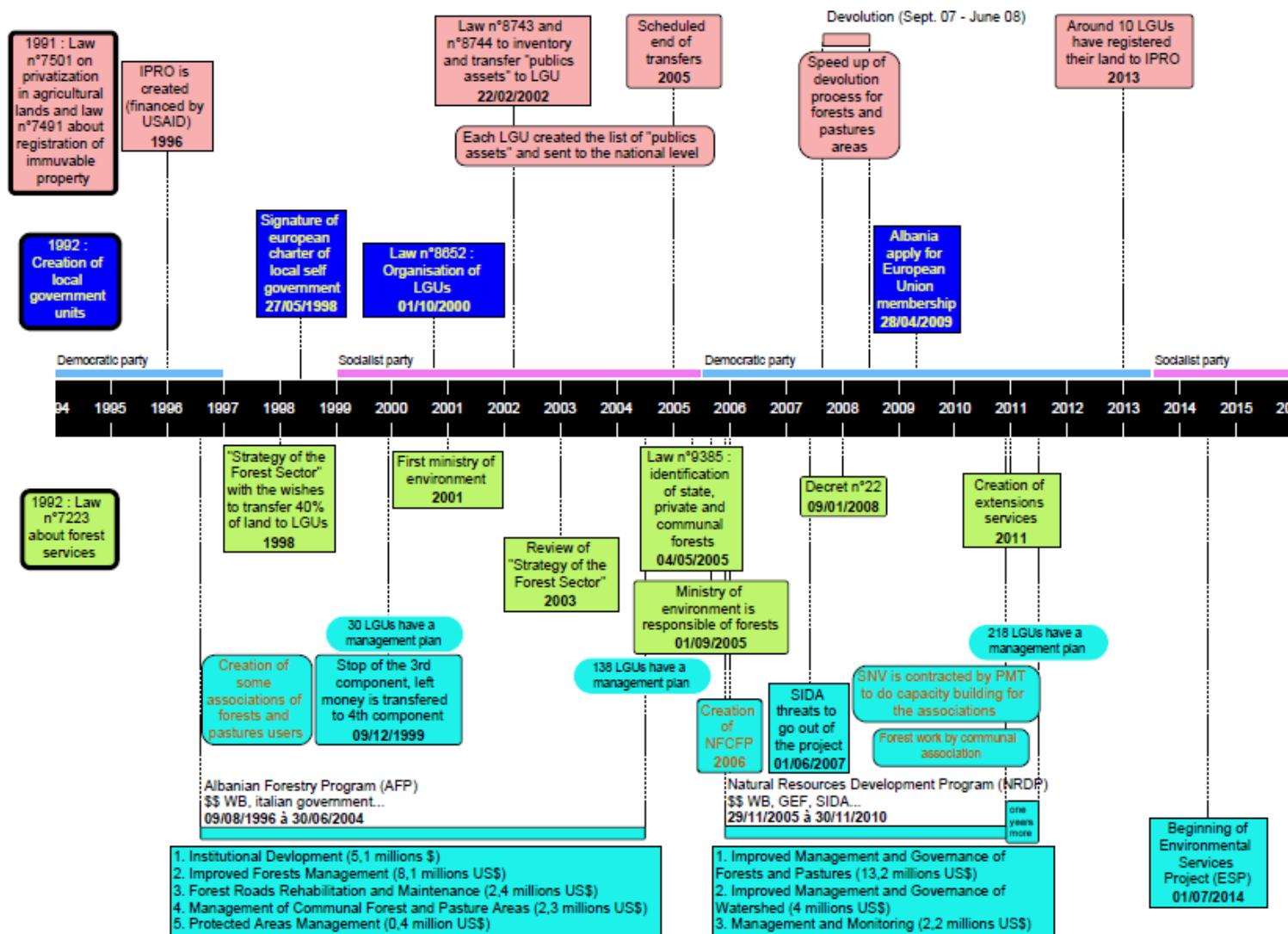
**Sjöberg Ö. (1991).** *Rural Change and Development in Albania*. Colorado - USA: Westview Press.

**Stahl J. (2010).** The Rents of Illegal Logging: Forest Resources in Southeast Albania. *Conservation and Society*, vol. 8, n. 2 p. 140-150.

**World Bank. (1996).** *Albanian Forestry Project (AFP)*. Investment center, FAO/WB Cooperative Programme.

**World Bank. (2005).** *Natural Resources Development Project (NRDP)*. Tirana, Albania: Environmentally and Socially Sustainable Unit; Europe and Central Asia Region.

## Annex : Devolution process timeline – Three different intertwining process





- Shallari A. (2013)**. Les zones humides d'Albanie. Transmision des normes internationales et européennes en matière environnementale en Albanie et dans les Balkans Occidentaux. Le cas de cinq zones humides : Shkodra, Karavasta, Narta, Butrinti et Prespa. Université Paul Valéry, Montpellier III. Géographie et Aménagement de l'espace, Montpellier.
- Sirami C., Nespoulos A., Cheylan J.-P., Marty P., Hyenegard G., Geniez P., Schatz B., Martin J.-L. (2010)**. Long-term social and ecological dynamics of a Mediterranean landscape: impacts on biodiversity. *Landscape and Urban Planning*, vol. 96, p. 214-223.
- Sjöberg Ö. (1991)**. *Rural Change and Development in Albania*. Colorado - USA: Westview Press.
- Stahl J. (2010)**. The Rents of Illegal Logging: Forest Resources in Southeast Albania. *Conservation and Society*, vol. 8, n. 2 p. 140-150.
- World Bank. (1996)**. *Albanian Forestry Project (AFP)*. Investment center, FAO/WB Cooperative Programme.
- World Bank. (2005)**. *Natural Resources Development Project (NRDP)*. Tirana, Albania: Environmentally and Socially Sustainable Unit, Europe and Central Asia Region.

## Referencat :

- Agolli S. (2000). *Bujqësia Shqiptare në Vite - Review of Albanian Agriculture*. Tirana, Albania: PEGI. (Faket, Shifra, Komente - Facts and Figures).
- Barrière O., Barrière C. (1996). *Approches environnementales: systèmes fonciers dans le delta intégreur du Niger*. In: Leroy E., Karsenty A., Bertrand A. (eds). *La sécurisation foncière en Afrique, pour une gestion viable des ressources renouvelables*. Paris: Karthala.
- Bouriaud L. (2005). *Causes of Illegal Logging in Central and Eastern Europe. Small-scale Forest Economics. Management and Policy*, vol. 4, n. 3, p. 169-292.
- Bruce J.W. (1999). *Legal Bases for the Management of Forest Resources as Common Property. Community Forestry Note*, vol. 14, n. FAO, p. 1-134.
- Cargani M.P. (1994). *Les forêts et les produits forestiers : profils nationaux. Albanie*. Rome: 1-49 p. Version informatique non disponible. Archive papier conservée dans le dossier état de l'environnement. Bib ENGREFF 4°03. 591.
- DGFP. (2005). *National Strategy Development of the Forestry and Pastures Sector in Albania*. Tirana, Albania: Directorate General of Forest and Pastures, Ministry of Environment, Forest and Water Administration.
- Dida M. (2003). *State of Forest Tree Genetic Resources in Albania*. Rome: FAO. 30 p.
- Lerin F., Marku S. (2010). *Mobilités spatiales et développement en Albanie : enseignement de la transition post-communiste et enjeux d'avenir*. Budva, Monténégro: INED.
- Leroy E., Karsenty A., Bertrand A. (1996). *La sécurisation foncière en Afrique, pour une gestion viable des ressources renouvelables*. Paris: Karthala.
- Müller D., Munroe D.K. (2008). *Changing Rural Landscapes in Albania : Cropland Abandonment and Forest Clearing in the Postsocialist Transition. Annals of the Association of American Geographers*, vol. 98, n. 4, p. 855-876.
- Ostrom E., Burger J., Field C.B., Norgaard R.B., Policansky D. (1999). *Revisiting the Commons: Local Lessons, Global Challenges. Science*, vol. 284, p. 278-282.
- Proko A. (1997). *Végétation forestière et sylviculture. Options Méditerranéennes*, vol. Série B, n. 15, p. 126-142.
- Proko A., Misha A. (2013). *Forest and sustainable development in Albania. The Future of the Mediterranean Forest - Cihnam*, vol. Watch Letter n°25, n. June 2013, p. 32-37.

- **Menaxhimi dhe organizimi institucional** i tokave të transferuara në një afat të zhvilluar strategji të financimit më të qëndrueshme për menaxhimin e këtyre zonave. shkurtër, të mesëm dhe të gjatë. Tre lloj ideale të menaxhimit të pyjeve duhet të jenë veguar: të komunitetit, menaxhimin komunal dhe pyjeve private. Është e rëndësishme për të identifikuar, në çdo model, shumëllojshmërinë e interesave: vetë-konsumi, tregëtim, shërbimet mjedisore, ruajtjes së peizazhit, etj. Si të ngremë prioritetet, dhe të bëjmë disa zgjedhje në mesin e opsioneve të ndryshme (sociale, ekonomike, mjedisore) të cilat nuk kanë të njëjten horizont kohe ose të njëjtë shkallë veprimi?



transfërimin përfundimtar të pronësive nga pyje dhe kullota komunale tek përdoruesit përfundimtar. Deri më sot, Federata Kombëtare e Përdoruesve të Pyjeve po mbron këtë opsion.

Figura 24: Tipologjia e tre opsioneve të mundshme të menaxhimit të pyjeve për pyjet komunale në Shqipëri.

Management of forests and pastures	Examples in the world	Legitimacy	Property	In charge of the management	Making profit from exploitation
<i>Kommunal</i>	France	Representative democracy	Local government units		
Community	Mexico	Human right	State/Private	Community	
Private	France	Rule of Law	End users		

State	France	Regalian Right	State
-------	--------	----------------	-------

Gdo lloj i menaxhimit lokal ka të metat dhe avantazhet e saj. Është interesante të parashikojmë se cilat mund të jenë problemet mjedisorë për gdo lloj menaxhimi lokal.

Figura 25: Impaktest potenciale dhe të provuara mjedisorë për secilin tip të menaxhimit të pyjeve.

Management of forests and pastures	<i>Kommunal</i>	Biodiversity loss, due to priority given on silvicultural productive activities at the expense of a multi-functional uses of forests
	« Community »	Biodiversity loss, due to priority given on silvicultural productive activities at the expense of a multi-functional uses of forests
	Private	Degradation, due to pressure transfer on wood resources from privatized forest areas ( <i>Fis</i> ) toward common forest areas ( <i>Hali</i> and <i>Korije</i> )
Potential/Proven Environmental impact		



opsionet nuk janë domosdoshmërisht të përjashtueshme, por është e rëndësishme për të njohur dallimet e tyre dhe specifikat e tyre, në mënyrë që të bëjnë zgjidhjen më të mirë që përshatet me situatën lokale.

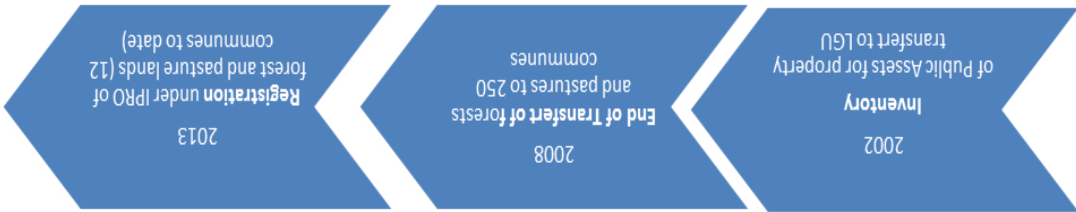
**Menaxhimi i Pyjeve "Komunale"** (të mos ngatërrohët me menaxhimin komunal, i cili i referohet menaxhimit të komunitetit, dhe jo menaxhimit komunal (Bruce 1999)), i referohet situatës ku pronësia e pyjeve, si dhe përgjegjësitë e menaxhimit të saj dhe përfitimet e shfrytëzimit i takojnë njësitë të qeverisjes lokale. Përgjegjësia menaxhimit nuk përfshin domosdoshmërisht ato komuna ose bashki që kanë shërbimet e tyre të pyjeve për shfrytëzimin e pyjeve. Për shembull, në Francë, Shërbimi Kombëtar i Shtetit (Zyra e Pyjeve Kombëtar) menaxhon pyjet "komunal" të cilat janë në emër të komunave dhe bashkive. Në Shqipëri, ky opsion është zbatuar pjesërisht në disa komuna, por nuk ekziston një fushë e tillë pyesh të përhershëm "komunal" si e tillë. Mund të jete një opsion i adoptuar nga komunat dhe bashkitë të cilët aktualisht janë duke kaluar nëpër procesin e regjistrimit sipas agjencisë ZRPP, për të siguruar titullin e tokës për çdo parcelë pylli dhe kullote të transferuar.

**Menaxhimi i Pyjeve të Komunitetit** është një tjetër mundësi për menaxhimin e pyjeve në Shqipëri, ku komuniteti lokal luan një rol qendror në menaxhimin e pyjeve me mbështetjen e lehtësuar të qeverisë. Përgjegjësitë e menaxhimit dhe përfitimet nga shfrytëzimi i drurit menaxhohen nga komunitetet në një nivel të caktuar, në varësi të kontekstivendor, ndërsa pronësia mbi tokën pyjore mund të jete ose private ose publike. Në Shqipëri, ky opsion është futur përmes projekteve pyjore të Bankës Botërore, që nga viti 1996. Ajo filloi me krijimin e Komisioneve Pylitarisë të Fshatit, dhe Shogatat e përdoruesve të pyjeve dhe kullotave, në nivel bashkie dhe komune, për të menaxhuar dhe shfrytëzuar burimet pyjore në të mirën e pjesëmarrësve të tij, sipas planeve të menaxhimit komunal dhe Plani Vjetor Operativ bërë nga inxhinierë pyjorë komunal (ose një konsulent pyjesh), me mbështetje/ dhe aprovimin e Shërbimeve Ekstensive Shtetërore. Nën këtë opsion, i mbështetur nga dy projektet e njëpasnjëshme pyjore të Bankës Botërore (AFP dhe PZHBN) pronësia e tokës ka mbetur publike, edhe në goftë ose bashkisë.

**Pylltaria private** i referohet menaxhimit të pyjeve dhe shfrytëzimit në tokat private. Në Shqipëri, pylltaria private përfaqëson vetëm 4% të sipërfaqes së përgjithshme të pyjeve, të cilat përkrahja një strukturë origjinale të pronësive të pyjeve për Shqipërinë, krahasuar me situatat e kombëve të tjera në të gjithë botën, ku pyjet private janë shumë më të zhvilluar. Pas rënies së regjimit komunist, njohja dhe kthimi i tokës pyjore private tek ish-pronarët filloi ngadalë në vitin 1996, dhe Këshilltaria e Republikës së Shqipërisë e vitit 1998, e njohu zyrtarisht kthimin e pronës shtetërore në mes të 1945 dhe 1990 në nënet 41 dhe 1981. Ky proces i rikthimit është një proces i ngadalshëm, dhe disa kërkesa janë ende raste në vazhdim. Në ditët e sotme, opsioni i pyjeve private është duke kaluar nëpër debate të ndryshme, dhe është parashikuar si një hap i dytë i procesit të transferimit të teknologjive, e cila mund të vazhdojë me [Projekti BiodivBalkans] *Progesi i Devolimit të Pyjeve dhe Kullotave në Shqipëri*

pasuritë e tjera publike (rrugët, shkollat, spitale, ujë, etj.). Në vitin 2007, nën presionin e donatorëve ndërkombëtarë, që mbështesnin financiarisht PZHBN, procesi i devolimit në lidhje me pyjet dhe kullotat u përshpejtua për të mbajtur ritmin me procesin e përgjithshëm të menaxhimit të decentralizuar të pyjeve. Nga vjeshta 2007 deri në pranverën e vitit 2008, për çdo komunë, një listë e pyjeve dhe parcelave kullosore, të identifikuar nga Shërbimi Pyjor i Rrethit (sipas referencave dhe numrave të identifikimit të inventarëve të Pyjeve të 1985), u hartua, me bashkëpunimin e komunave, dhe më pas ranë dakord në nivel kombëtar nga Ministria e Mjedisit, dhe Ministria e Punëve të Brendshme, që të miratohet nga Këshilli i Ministrave.

Deri në vitin 2008, transferimi i listës së ngasrave të kullotave dhe pyjeve të komunave dhe bashkive është përfunduar. Por ata tani janë duke u përballur me një hap të tretë: regjistrimi i pronës në kuadër të Zyres së Regjistrimit të Pasurive të Paluajtshme në Shqipëri, në mënyrë që të marrin tituj zyrtarë të pronësisë. Ky proces është i kushtueshëm, por dhe mund të ndihmojë në shtetë dhe qeverisjes lokale për të siguruar më mirë territorin e tyre dhe të bazojnë një menaxhim të fortë territorial të burimeve të tyre. Deri më tani, vetëm një duzinë e komunave kanë proceduar me regjistrimin e tokave të tyre.



Megjithatë, ky proces regjistrimi - si hap përfundimtar për kompletimin e procesit të devolimit - është gjithashtu duke ngritur shumë parashikime në mesin e aktorëve lokalë mbi problem pronësisë private. Pasi komunat do të jenë ligjërësht pronarë të pyjeve dhe kullotave të tyre, ata do të kenë mundësi që të pushojnë / shesin titujt e pronësisë së tokës. Kërkesat e pronësisë për pyjet dhe kullotat, si prona tradicionale të familjeve apo individit janë aktualisht duke fituar më shumë intensitet në nivel lokal, duke vënë në pyetje rolin e komunave në menaxhimin e përdorimit të tokës, dhe objektivit final të procesit të devolimit kombëtar.

## 2. Tre modele të ndryshme të menaxhimit të pyjeve që dalin nga implementimi i procesit të devolimit duhet të dallohen qartë

Nga implementimi i procesit të "devolimit" të pyjeve dhe kullotave në bashkitë dhe komunat dhe rregullimet e shumta në nivel kombëtar dhe lokal, tre "tipe ideale" kryesore të menaxhimit të pyjeve dhe kullotave janë zhvilluar në Shqipëri: menaxhimi i pyjeve komunale, të komunitetit dhe ato private. Këto tre opsionet e menaxhimit janë të hapura për të siguruar në mënyrë efektive një menaxhim të qëndrueshëm të pyjeve dhe kullotave të transferuar, dhe në nuk po mbrorjmë a priori, një zgjidhje më të mirë. Tre

Se treti, procesi i devolimit përshatet në procesin më të madh të "Procesit të devolimit të Aseteve Publike", filluar në vitin 2002 dhe është në vazhdim e sipër për

## > Nga devolimi i asetëve publike tek gëshjtet e pronësisë

teknike në menaxhimin e pyjeve dhe kullotave të tyre. Ekstensiv Pyjor në 2011, për të shoqëruar njësitë e qeverisjes vendore me mbështetje procedurave dhe kriterëve të administratës së pyjeve komunale, dhe krijimi i Shërbimit Këshillit të Ministrave, 2008, që ndryshon ligjin e Pyjeve të 2005, mbi përcaktimin e qeverive lokale dhe komuniteteve. Zhvillimet e fundit deri më sot ishin: Vendimi i ndarjes dhe bashkëpunimit, ndërmjet shërbimeve të pyjeve ekzistuese të Rrethit, e institucionale, për të zbatuar procesin e transferimit dhe të rregullojnë përgjegjësitë e Paralelisht, Ministria e Bujqësisë dhe Ushqimit, kishin ndërmarrë ndryshimet legislative pronës nga kullota të identifikuarra dhe parcela pyjore tek njësitë e qeverisjes vendore. u pajisën me të reja, deri në planin e menaxhimit, për të shoqëruar transferimin e dhe kullotave, në nivel komunal. Pas përfundimit të projektit, 221 komuna dhe bashkitë burimeve natyrore, kryesisht përgatitës e planeve të menaxhimit të pyjeve duke punuar në drejtim të një komuniteti të qëndrueshëm - bazuar në menaxhimin e Shqiptare - 1996/2004) dhe PZHBN (Programi për Zhvillim të Burimeve Natyrore - 2005/2012). Nën komponentet e pyjeve komunale të projekteve, Banka Botërore është të gjera pyjore kombëtare të njëpasnjëshme, të ashtuquajturat AFP (Programi i Pylitarsisë Botërore e cila ka shoqëruar reformat e sektorit të pyjeve shqiptare, me nga dy projekte Një nga aktorët kryesorë të zbatimit të procesit të decentralizimit ishte Banka shfrytëzimi i drurit për njësitë lokale në varësi të burimeve pyjore.

gjithashtu si një mënyrë për të arritur një ndarje më të drejtë të të ardhurave nga (Strategjia Kombëtare e Zhvillimit, Strategjia e Zhvillimit të Pylitarsisë, Strategjia e për biodiversitetin dhe mbrojtjen e mjedisit, si dhe strategjitë kombëtare sektoriale qëndrueshëm të pyjeve dhe kullotave, në përputhje me marrëveshjet ndërkombëtare institucionale të sektorit të pylitarsisë shqiptare, në drejtim të menaxhimit të Se dyti, procesi i decentralizimit ka qenë pjesë e reformës së përgjithshme

## dhë sociale

## > Evolucion i sektorit të pyjeve në drejtim të menaxhimit të decentralizuar të burimeve pyjore për qëndrueshmërinë mjedisore

Decentralizimi i qeverisë në Shqipëri është ende duke kaluar nëpër një proces, dhe një reforme aktualisht është në përgatitje e sipër. Me gjithë progresin e rëndësishëm drejt më shumë autonomie të dhënë në nivelin lokal, komuna dhe bashkitë kanë ende shumë pak kapacitetet financiare dhe mjerezore dhe burime të pakta që do të jepen në sektorin e pyjeve.

## C/ Procesi i devolimit dhe menaxhimi i qëndrueshëm i pyjeve dhe kullotave komunale

### 1. Ballafaqimi me kompleksitetin e "procesit të decentralizimit"

Procesi i decentralizimit përfundoi në vitin 2008, kur prona e 60% të zonave pyjore dhe kullorosore është transferuar në njësitë e qeverisjes vendore (Komuna dhe Bashkia). Ky proces paraqitet si proces i gjere kombëtar, të orientuar drejt decentralizimit dhe qëndrueshmërisë sociale dhe mjedisore të menaxhimit të pyjeve.

Megjithatë, kronologjia e saj e gjatë, duke filluar në mes të viteve 1990 deri në vitin 2008, është ende duke ngritur shumë çështje përvoja të përkjet përgjegjësi të menaxhimit dhe të drejtat e pronës pyjet dhe kullotat komunale në. Në këtë kontekst, si të merren me konfuzionin e dukshëm të të ashtuquajturit "Proces devolimi"?

Në ngritëm hipotezën e atij procesi devolimi i cili në fakt lidh tre problem të veganta, tre procese të gjera kombëtare, të ndërvarura, por duke ndjekur filozofinë e tyre të veprimit. Procesi i devolimit, në kompleksitetin e tij, tregon ndërthurjen e këtyre proceseve ligjore, politike, administrative, dhe se si ato ndërveprojnë në nivel lokal për të arritur konsensus lokal.

### > Decentralizimi administrativ: komunat bëhen në nivel menaxhimi ad-hoc të pyjeve dhe kullotave.

Qëllimi i procesit të devolimit ishte se parti, për të decentralizuar kompetencat politike dhe menaxhuese nga niveli kombëtar në atë lokal, në mënyrë që të shkojnë drejt procesit të aderimit në Bashkimin Evropian. Ky proces ka filluar në fund të periudhës komuniste, në procesin e demokratizimit, me krijimin e njësitë të qeverisjes lokale, si niveli administrativ i menaxhimit në vitin 1992. Ky proces u përforcua më tej në 1998 kur Shqipëria nënshkroi Kartën Evropiane për Vetëqeverisjen Lokale (Këshillit të Europës). Në Kushtetutën e saj të re të vitit 1998, Shqipëria ka njohur nivelin rajonal (Qark) si edhe komuna (Komuna dhe Bashkia), si nivelet e decentralizuara për menaxhimin administrativ, dhe të lëshuar në vitin 2000, një Strategji Kombëtare për decentralizimin, e ndjekur me ligjin n. 8652 Per organizimin dhe funksionimin e institucioneve lokale, e 31 korrik 2000. Në vitin 2002, ligji vjetor i buxhetit prezantoi një formulë për të shpërndarë në mënyrë efektive një pjesë të buxhetit të qeverisë për njësitë e qeverisjes vendore. Dhe, vitin pasardhërdhës, paketa fiskale përcaktoi fuqinë takuese të qeverive lokale (normat, baza, sektori), duke përfunduar kapacitetet e tyre financiare. Në këtë kontekst, komunat dhe bashkitë u bënë njësi të menaxhimit ad-hoc të pyjeve dhe kullotave që do të transferohen në nivel lokal, edhe në qoftë se shkalla e fshatit ishte identifikuar si niveli bazë organizativ i menaxhimit të zakonshëm të të përbashkëtave.

### 3. Ndikimet mjedisore të zinxhirit të vlerës të lirisit dhe ahut në ekosistemet pyjore

- Veprimtaria më e ndikuar për mjedisin është zinxhiri i vlerave të ahut në Orosh. Pyjet e ahut të lartë në parkun rajonal të Oroshit dhe në malin Munela janë gartësisht të degraduar për shkak të prerjeve ilegale të drurit.

Figura 22: Modellet e degradimit të pyjeve, në Komunën Orosh



- Gjendja e mjedisit e pyjeve zabel të lirisit është më e vështirë për ta karakterizuar. Ata

duken mjaft të shëndetshëm edhe në qoftë se nuk ka kontroll nga komunitet. Megjithatë,

kemi treguar se një rritje e aktiviteteve shitëse të prodhimit të gëmyrdrurit dhe të drurit të zjarrit mund të kenë një ndikim në degradimit pyjet e lirisit: këto aktivitete duhet të jenë të mbikqyura.

- Praktikë lokale për auto-konsum dhe përdorime duket të kenë një ndikim

pozitiv në mjedis. Në të kundërtën, praktikësja e tokës, rënie e praktikave pastorale dhe

eksodi rural, janë duke çuar në mbylljen e peisazhit, dhe jomenaxhim i shpyllëzimit, që

zvogëlon multi-funksionalitetin e pyjeve, duke rritur rreziqet nga zjarri, dhe reduktonin e burimeve të bimëve aromatike dhe mjekësore (BAM)(Sirami, Nespolous et al. 2010).

Figura 23: Ndikimet mjedisore të menaxhimit efektiv të pyjeve dhe kullotave në tre territoret e komunave.

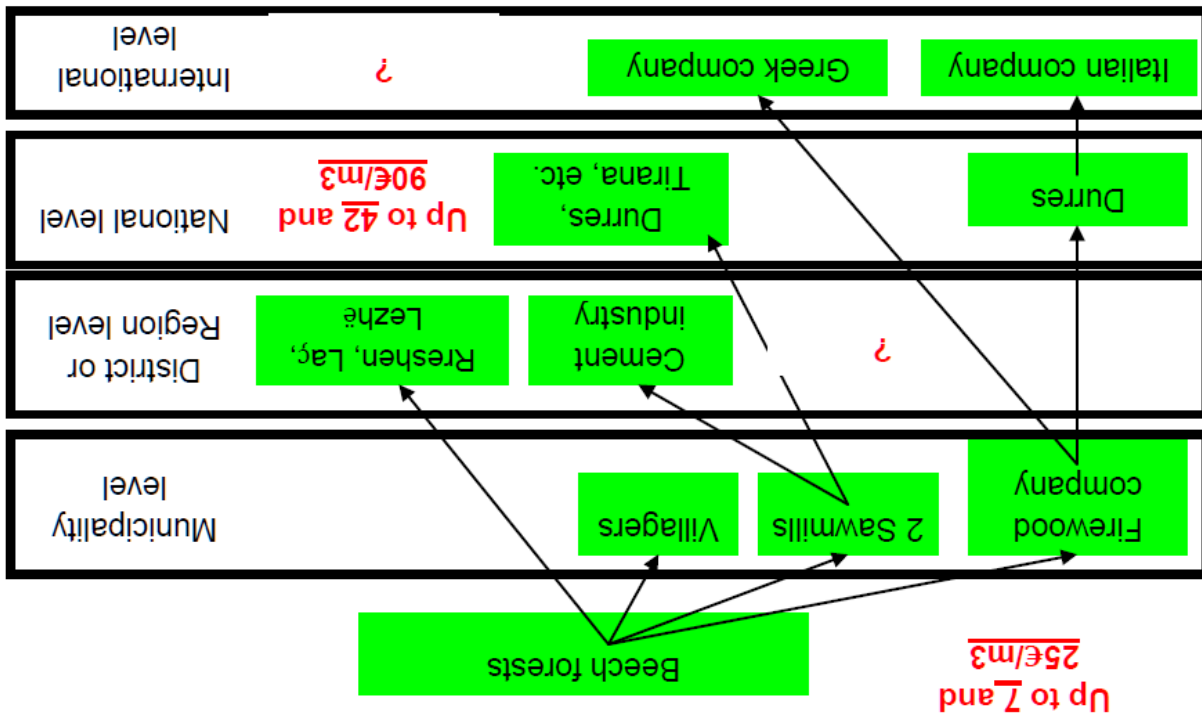
<b>Degradation</b>	<b>Afforestation</b>	<b>Land abandonment</b>	<b>Oak sector (firewood and charcoal)</b>	<b>Beech sector (fire and timber wood)</b>
	+	+	0	0
	Loss of multi-functionality on the municipalities' attributed land: shrubs increasing (MAP, fires)	Firewood resources on the municipalities' attributed land: young oak forests seem quite healthy	Unsustainable timber logging out of the municipalities' attributed land: old beech forests decreasing	
	0	+/-	++	

**> Sektori i ahut në Orosh, merrtet me prodhimin e druve të zjarrit dhe trarëve.**

*Studim Fillestar rreth Pyjeve Komunale në Shqipëri*

Pyjet e ahut janë të vendosura në majë të maleve, në zona që nuk kanë qenë të atribuara komunave gjatë procesit të devolimit. Këto pyje janë të vendosura në komunën Orosh apo afër saj: në mes të fshatit Nenshejt dhe fshatit të Lajthizës (park rajonal Orosh), dhe në malet Munela-s. Pyjet e ahut janë larg qendres së komunës, afërsisht tre orë prej saj. Njerëzit kanë akses në pyje vetëm gjatë verës. Kompanitë e vogla punojnë në pyje (2 deri në 5 persona) dhe i shesin 4 deri 5 metra trunjtë të gjatë 2 sharrave lokale të Oroshit ose të kompania për dru zjarrin në Reps, me ose pa transport. Transporti nga pylli për tek vendi i parë transformimit: sharrat apo kompanitë druve të zjarrit, bëhet nga kalimtarë të rastit, të cilët zotërojnë një kamion dhe paguajnë një qera për shërbimet e tyre. Ata gjithashtu mund të shesin dru zjarrin në qytet (Lezhë ose Tiranë) apo në restorante jashtë territorit të komunës. Të 2 sharrat gjithashtu mund të kenë një ose dy kamione dhe 5 deri në 15 punëtorë, të cilëve mund të jete shoferët ose sharrues. Drejtori i një sharre në Orosh ka edhe një kompani mobilje në Durres dhe mban drurin atje. Kompania për dru zjarrin eksporton dru në Itali e Greqi.

Figura 21 : Organizimi i Zinxhirit të vlerës të ahut në Orosh



= > Edhe pse përgjegjësitë e menaxhimit të pyjeve dhe kullotave janë transferuar në njësitë e qeverisjes vendore nëpërmjet procesit të transferimit të kompetencave, në mund të vërehet se sektori komercial pyjor kryesisht është i organizuar në nivel garku ose kombëtar (as taksa dhe as vlerë të shtuar për njësitë e qeverisjes vendore) dhe praktikat lokale për auto-konsum janë organizuar në mënyrë rigoroze në nivel të fshatit.

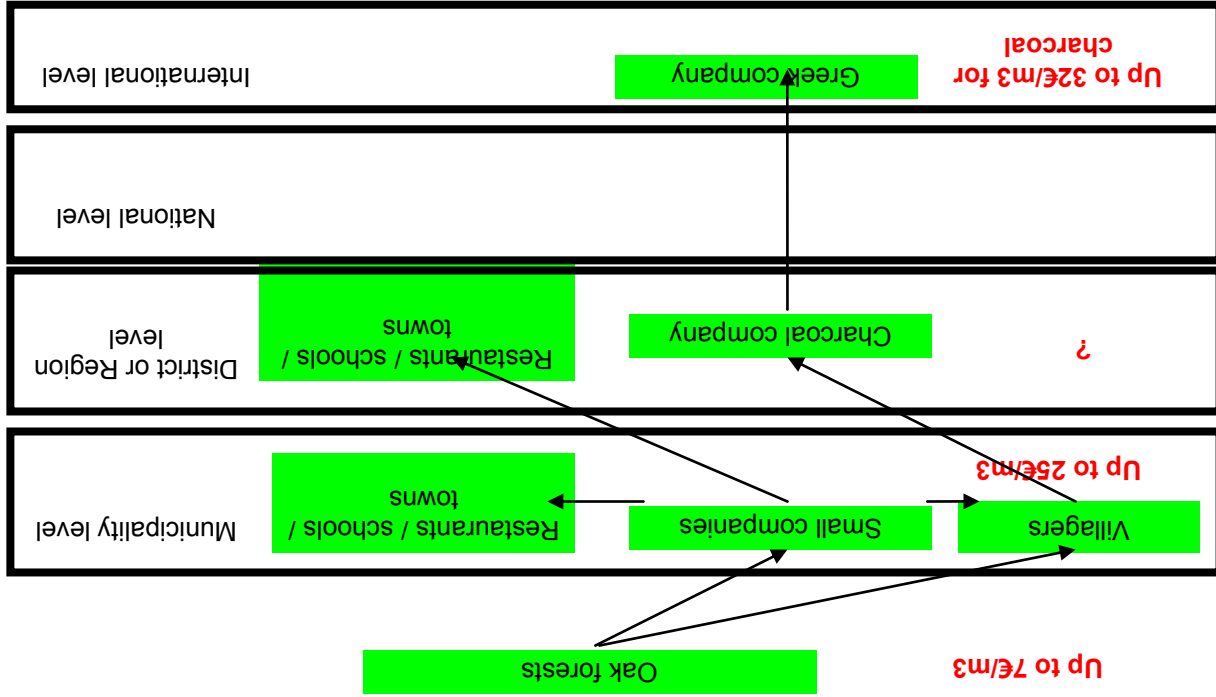
➤ **Zinxhiri i vlerës së lirisë në zonat e Rubikut dhe Kthelës kryesisht merret me prodhimin e drurit të zjarrit dhe qymyrdurrit.**

Pyjet e lirisë janë të vendosura në afërsi të fshatrave dhe janë në akses të hapur gjatë gjithë vitit. Për të prodhuar qymyrdurri, ajo merr 10-12 ditë. Qymyr druri është prodhuar shpesh në pyll, në mënyrë që të zvogëlojnë shpenzimet e transportit. Për mbledhjen e drurit të zjarrit, fshatarët shkojnë në pyll ose marrin me qira shërbimet e një të njohuri të cilët mbajnë një shtarë elektrike me zinxhir dhe janë në gjëndje për të prerë pemët dhe i lenë drutë në vend. Pastaj ata mund të vijnë për të marrë drurin dhe e transportojnë mbi kalë ose duke përdorur një mushkë.

Disa fshatarë prodhojnë edhe qymyrdurri, por kjo shpesh mund të jetë i lidhur me paqëndrueshmërinë në punë ose mungesa e sigurisë në punë.

Fshatarët mund të shesin qymyrdurri ose dru-zjarr (që transformohen në qymyr druri ose për restorantet) direkt ose nëpërmjet ndërmjetësimit të një kompanie qymyri, si ajo në Rreshen e cila gjithashtu eksporton qymyrdurri në Greqi. Kjo kompani ka një licencë shtetërore (nga shërbimet pyjore) për një sasi të caktuar të drurit, por asnjë vëmendje nuk i është kushtuar origjinës së lëndëve të para. Pa marrë parasysh se nga vjen ky dru, për aq kohë sa janë respektuar sasitë e autorizuarra, ajo bëhet ligjore. Kjo mungesë e gërfithësit të origjinës së drurit dhe ndjekja lejoni një legalizim të lehtë të materialeve të papërpunuarra, të prerë në pyjet komunale, sapo ai arrin në kompanitë e qymyrdurrit dhe ato të drurit dhe hyn në rrjetet e shpërndarjes.

Figura 20: Organizimi i zinxhirit të vlerës së lirisë në Rubik dhe në Kthelle



- Zinxhiri i vlerës së listit në Rubik dhe në Kthellë,
- Zinxhiri i vlerës së ahut në Orosh.

mund të dallojmë dy sektore pyjesh të ndryshme:

Zinxhiri i vlerës të sektorit pyjor ka shpalosur shkallë të ndryshme të organizimit: komunale, rajonale, kombëtare dhe madje edhe ndërkombehtar. Duke përshkruar hapat e ndryshme të transformimit të lëndës drusore, ne duam të theksojmë se shfrytëzimi i burimeve është organizuar kryesisht në territorin e komunës, por pyjet jashtë komunale nga devolimi. Për më tepër, vlera e shtuar (që buron nga transformimi i drurit) është prodhuar kryesisht jashtë nivel komunal. Në këtë kuptim, ne mund të flasim për të zjarret dhe zinxhirin e vlerës së trashëgimit të drurit si aktivitet "ekstra - territoriale", pasi shumica e vlerës së shtuar nuk qëndron në nivel komune, edhe në qoftë se nxjerrja e burimeve përshatet me kufijtë administrative komunale. Në zonën tonë të studimit, mund të dallojmë dy sektore pyjesh të ndryshme:

## ***2. Zinxhirit e vlerës të sektorit të pyjeve: aktivitetet extraterritoriale***

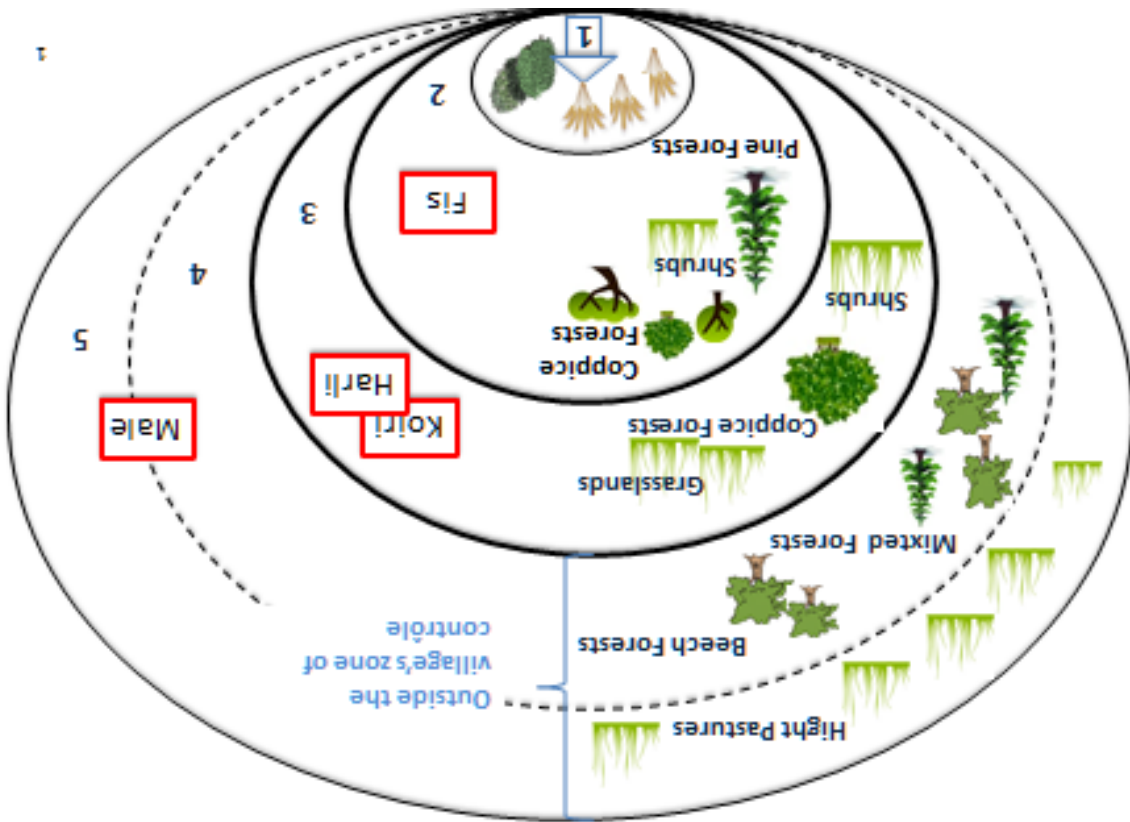
Prandaj, do të ishte e dëshëm për menaxhimin e qëndrueshëm të pyjeve dhe kullotave, reduktimi i zotërimit të tokës dhe statusin ekonomik në përdorim (p.sh. Nxjerrjes së dru-zjarrit ose sekuestrimit të karbonit). Në vend se, ka një sfiidë për menaxhimin e bashkëjetesës së një game të gjerë të modalitetëve të ndarjes, me kuadrin i gjor ekzistues dhe planet e menaxhimit të pyjeve komunale.



Figura 19: Modalitetet e shumëllojshmërisë së ndarjes së burimeve të zonave ngjitur me fshatrat shqiptare (përshtatur nga (Leroy, Karsenty et al . 1996))

	Appropriation	or	Management	Level	Public Good	Common Pool Good	Club Good	Functional Property	Private Good
Access	Access & Exclusion	Access, Exclusion, Management & Alienation	Access, Exclusion & Management		Public Good	Common Pool Good	Club Good	Functional Property	Private Good
Forests and recreational purposes)	MAP collection area	Mountain summer pastures	MAP collection area		Public	Common Pool Good	Club Good	Functional Property	Private Good
MAP collection area	MAP collection area	MAP collection area	MAP collection area		External (Village)	Common Pool Good	Club Good	Functional Property	Private Good
MAP collection area	MAP collection area	MAP collection area	MAP collection area		External-Internal (Fis)	Common Pool Good	Club Good	Functional Property	Private Good
MAP collection area	MAP collection area	MAP collection area	MAP collection area		Internal (Family)	Common Pool Good	Club Good	Functional Property	Private Good
MAP collection area	MAP collection area	MAP collection area	MAP collection area		Private (Individual)	Common Pool Good	Club Good	Functional Property	Private Good

Figura 18: Përtaqësimi territorial i praktikave vendore të përdorimit dhe aksesit në ekosistemet e pyjeve dhe kullotave.



Për të përmblëdhur, debati mbi menaxhimin e pyjeve lokal paraqitet shumë shpesh në drejtim të pronësive së dyfishtë të tokës (pronë private kundrejt pronës publike (komunale apo shtetërore)). Këtu, ne duam të tregojmë, në bazë të analize të thellë të përdorimeve dhe praktikave lokale, që një veprim kolektiv me bazë fshati është ekzistues në Shqipëri dhe artikulon modalitete ndryshe të ndryshme që nuk mund të përshatën në kategorinë e pronës private apo publike.

Këto modalitete ndryshe shkojnë nga një akses i lirë në atë të përjashtimit, duke kaluar nga nxjerrja, administrimi, dhe të drejtat e tjetërsimit. Këto nivele të ndryshme të përvetësimit, janë ndarë deri në mesin e individëve apo strukturave kolektive: familje, fis/klan, fshatra, etj.

Një rezultat interesant vjen kur bëhet transferimi i kombinimeve të të drejtave të aksesit dhe përdorimit në klasifikimin ekonomik, për të përcaktuar lloje të ndryshme të mallrave. Nuk ekziston një natyrë ekonomike e dhënë, por për një burim të caktuar, statusi i tij ekonomik mund të ndryshojë në varësi të rregullave të përvetësimit. Dhe i njëjti burim mund të merret në konsideratë në raste të caktuara si burime grupi të përbashkëta, dhe në raste të tjera si një grup të mirash për të mirën private.

Për të shkruar më tej, ne propozojmë që të territorializojmë ato praktika lokale dhe të drejta aksesit përkatëse. Duke filluar nga fshati, si zona kryesore, ne mund të ndajmë territorin në pesë zona ndikimi/ menaxhimi. Tre zonat e para janë direkt në varësi të ndikimit të fshatit, dhe përbëjnë kufijtë e këtyrë menaxhimit kolektiv.

– *Zona 1:* duke i referuar zonës së afërt me shtëpitë dhe oborrit privat, i përbërë nga toka bujqësore private, e atribuar për çdo familje në vitin 1991, sipas Ligjit për token, n° 7501 i datës 19/07/1991.

– *Zona 2 [Fis]:* duke i referuar zonës ngjitur me fshatin, me akses të përbashkët, por të drejtat e përdorimit të të cilit janë të ndarë në "kllane" të ndryshme të fshatit, apo edhe ndonjëherë e nën-ndarë midis familjeve të kllanit. Në këto zona, foragjeret, drutë e zjarrit, qymyrduri, dhe mbledhja e gështenjave janë të rezervuara në mënyrë rigoroze për kllanin/ familjen. Ata kanë të drejtë të trengëttojnë këto burime. Kullotat dhe grumbullimi i BAM janë të lejuara për të gjithë fshatarët.

– *Zona 3 [Hali] ose [Kojri]:* duke i referuar zonës relativisht të afërt të fshatit, pak më tej se zona Fis, me përdorim të përbashkët dhe akses i të gjithë banorëve. Drutë e zjarrit, qymyrduri, gështenja dhe mbledhja e foragjere ashtu si dhe kullotat dhe grumbullimi të BAM janë të lejuara për të gjithë fshatarët. [Shënim mbi dru-zjarr: Sa më e madhe është familja, dhe i ftohtë është dimrit, aq më të larta janë nevojat në dru zjarr. Globalisht ne mund të vlerësojmë nevojat në dru zjarr nga 5m<sup>3</sup> për familje në vit në ulësira deri në 15 ose 20m<sup>3</sup> për familje në vit në rajonet malore].

– *Zona 4 dhe 5 [Male]:* duke i referuar zonave të largëta, larg nga fshati, të cilat nuk janë përdorur drejtpërdrejt dhe menaxhohen nga fshatarët.

## B/ Menaxhimi efektiv: praktikat lokale dhe zinxhuret e vlerës në pyjet komunale: një gëshje e dyfishtë e mjedisit për njësitë e qeverisjes vendore në Shqipëri

Studim Fillestar rreth Pyjeve Komunale në Shqipëri

"Menaxhimi efektiv" është një term i përdorur për të sjellë së bashku çdo veprim antropogjenik që, me vetëdije apo jo, me qëllim ose jo, kanë një ndikim vendimtar në objektet mjedisore të përcaktuara. Këtu, objekti mjedisor që kemi zgjedhur të përqëndrohemi janë pyjet dhe kullotat në të gjithë territorin e komunës. Korniza jonë mjedisorë referencë, për të cilat ne do të referohemi për të analizuar menaxhimin efektiv, kullotat apo livadhet kthehen në shkurre. Ne mund të dallojmë dy lloje të menaxhimit efektiv që kanë një ndikim të fortë në pyjet dhe kullotat shtetërore: praktikat lokale dhe sektori pyjor i prodhimit të drurit të zjarrit, qymyrduri dhe lëndë drusore nga lisat dhe pyjet e ahut.

### 1. Praktikrat lokale dhe përdorimet janë të organizuara në nivel fshati

Një punë e detajuar dhe sistematike vëzhgimi dhe përshtirimi të praktikave lokale u realizua në nivel fshati, në të tre komunat, në mënyrë që të përcaktohet lloji i burimeve dhe ekosistemeve dhe niveli dhe rregullat e organizimit kolektive. Për këtë arsye, ne propozojmë për të përdorur konceptin e "zones-burim" (Barrière dhe Barrière 1996) për të renditur praktikrat e ndryshme dhe për të përshtiruar, se si lloje të ndryshme të përdorimeve dhe menaxhimit të burimeve janë kombinuar me të drejta të ndryshme të aksesit të organizuara në shkallë të fshati.

Figura 17: Listë e përdorimeve lokale në tre komunat, sipas llojit të burimeve

Resource type/ Area		Fire	Wood	Charcoal	Timber	MAP	Pasture	Chestnut	Fodder
Usages									
River banks							x		
Other Forests		x				x	x		
Broadleaves forests: oak and chestnut		x	x			x	x	x	x
Coniferous forests : pines					x				
Mix forests: beech and pine		x			x		x		x
Pastures and Grasslands						x	x		



Figura 14: Dëshmi e modelleve të degradimit në pyjet e abut, në territorret me male të larta të Oroshit [midis viteve 2000 dhe 2006 - Corine Land Cover]

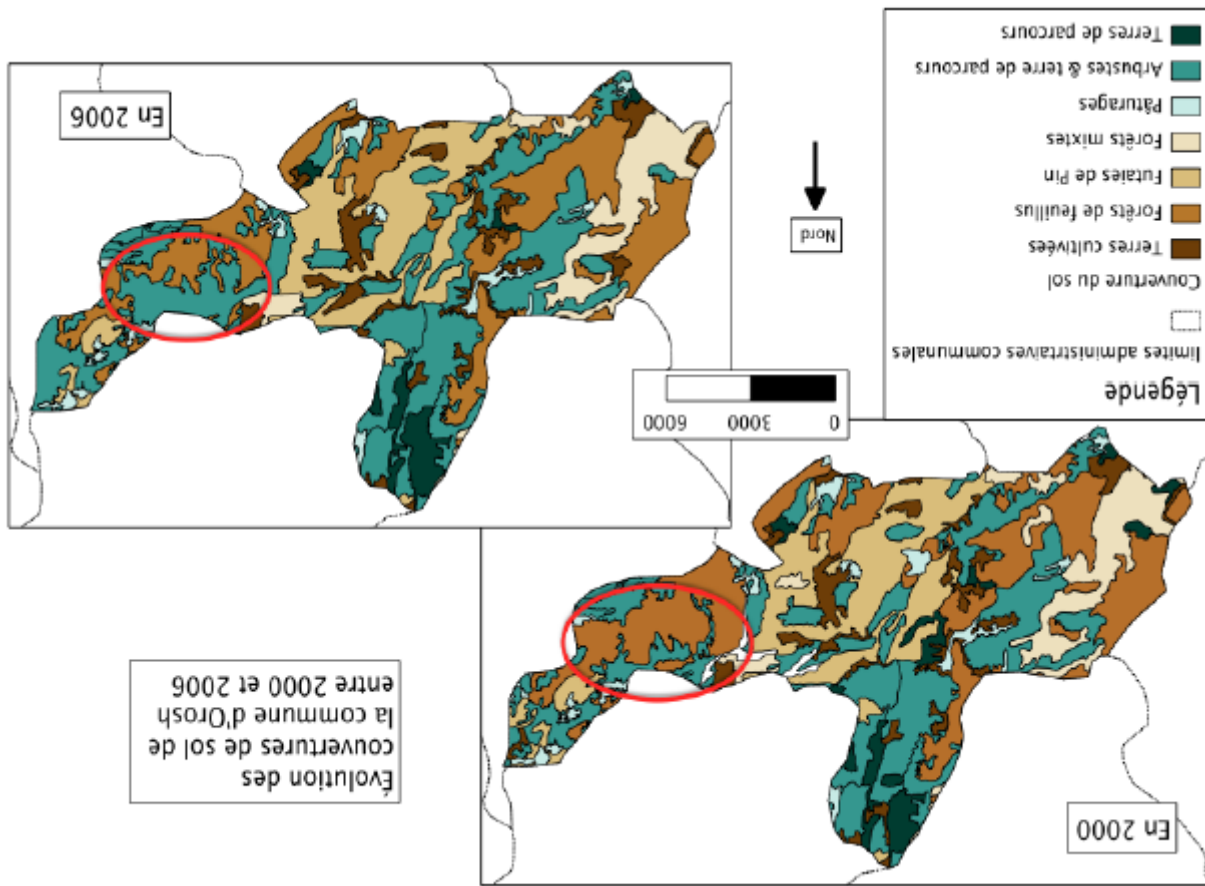
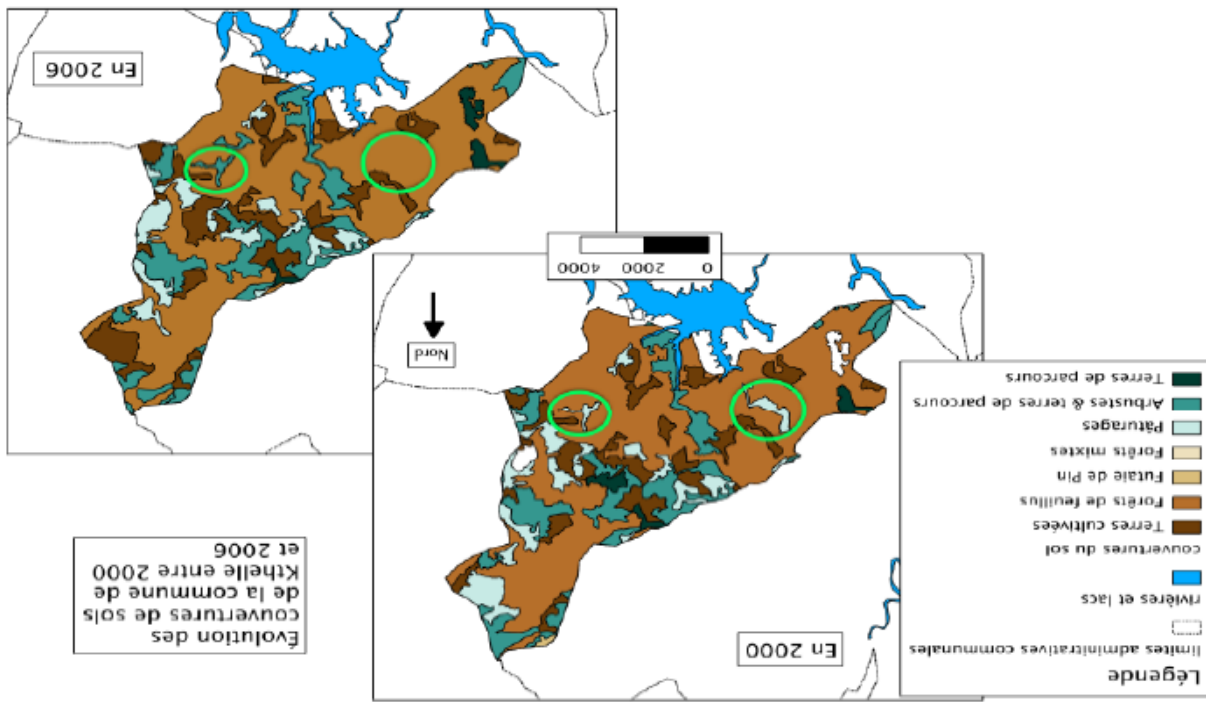


Figura 15: Dinamika të pëllëzimit në Kthellë, kryesisht në tokat bujqësore të hapura gjatë periudhës komuniste dhe tanimë të praktikës [midis viteve 2000 dhe 2006 - Corine Land Cover]

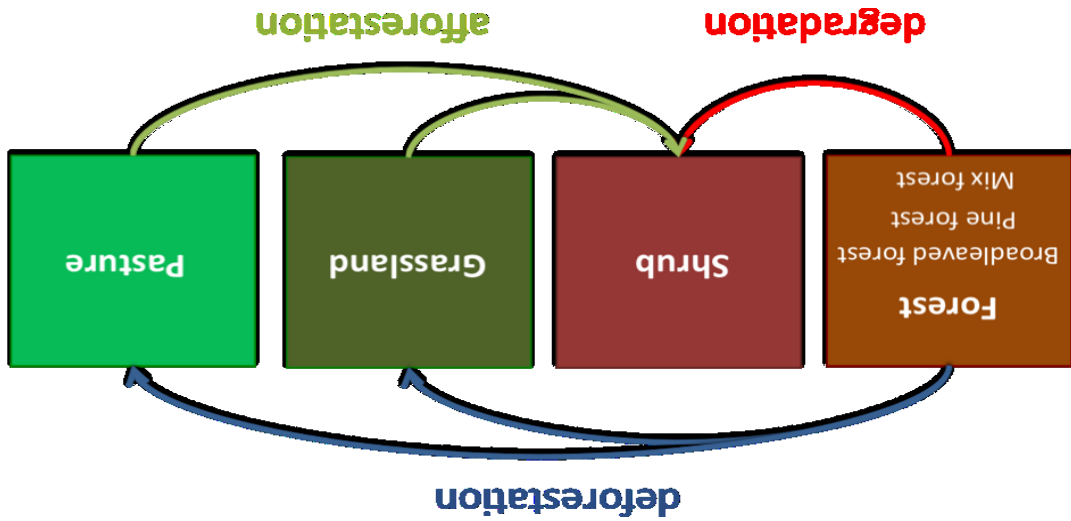


### > Karakterizimi dinamik i mjedisit

Ne do të vazhdojmë drejt një karakterizimi të dinamikës së mjedisit të vërejtur në tre komnat.

- i. Shpyllëzimi: duke i referuar një rritje drastike të drurit dhe nxjerrjen dru- zjarrit, duke çuar në zhdukjen e mbulesës me pyje, duke i kthyer pyjet e lartë apo pyjet zabel (zonat pyjore) në livadhe ose kullota.
- ii. Degradimi: duke i referuar një rritje drastike të drurit dhe nxjerrjen dru- zjarrit, duke çuar në një degradim të rëndë të mbulesës me pyje, duke i kthyer pyjet e lartë apo pyjet zabel (zonat pyjore) në shkurre (zona të tjera pyjore).
- iii. Pyllëzimi: duke i referuar dinamikës së mbylljes së peizazhit dhe të kullotave dhe rryllëzimin spontan të livadheve, duke kthyer zonat e hapura në zona pyjore (pyje apo shkurre)

Figura 13: Dinamika e mjedisit e identifikuar në ekosistemet pyjore dhe kullosore komunale



Duke përdorur CLC, së bashku me vëzhgimet në terren, është e mundur lokalizimi i dinamikave të ekosistemeve të pyjeve dhe kullotave që ndodhin në komunë ndërmjet viteve 2000 dhe 2006.

**Rubiku** është njësi e dytë e qeverisjes vendore të Mirditës, ku sektori i shërbimeve është akoma edhe më e rëndësishme pas rënies së industrisë së bakrit në fund të periudhës komuniste. Rreth 80 % e tokës në Rubik është transferuar gjatë procesit të devolimit. Një nga burimet kryesore të Rubikut janë bimët aromatike dhe mjekësore (BAM), të cilat shiten tek një grumbullues lokal. Që nga fundi i industrisë të sektorit të minierave, shumica e popullsisë së mbetur në Rubik jeton nga aktivitetet e vetë- konsumit bujqësor, rritjen e blegtorisë, mbledhjen e bimëve aromatike dhe mjekësore, si dhe të tregtisë në shkallë të vogël të drurit të zjarrit. Plantacione pyjore me pisha në Rubik janë duke vuajtur nga mungesa e mirëmbajtjes, dhe të prirur drejt zjarreve të pyjeve gjatë verës.

Figura 11: Në të majtë, fabrika komuniste e bakrit në Rubik. Në të djathtë, qyteti i Bulqizës



Figura 12: Karakterizim paisazhi i territorit të Rubikut [Pamje nga fshati Kryezez]





**Në Kthellë**, bujqësia dhe blegtoria gjithmonë kanë zënë një vend të rëndësishëm në Ekonominë lokale gjatë komunizmit, 60 % e tokës bujqësore ishte e ujitur, ishin instaluar dy kooperativa bujqësore dhe shumë tokat kanë qenë të pastruar për rritjen e tokës së punëshme. Sot ka shumë probleme që lidhen me ujtje.

Kthella është një komunë pilot për menaxhimin e pyjeve, sepse ajo është e vetmja komunë e Mirditës e cila ka marrë 100% të tokës nga procesi i devolimit, e cila e ka regjistruar atë në ZRPP, dhe e cila ka punësuar një inxhinier pyjor me kohë të plotë. Megjithatë pyjet e Kthellës nuk janë pyje druri produktive, dhe në vend të saj mund të merret në konsideratë shtirja e sistemeve agrare. Ata kryesisht përbëhen nga pyje zabel lisi, e përdorur për prodhimin e drurit të zjarrit dhe gymyrdurri. Në ditët e sotme, tokat e mbuluar me pyje janë në rritje dhe shitja e drurit të zjarrit dhe gymyrdurrit janë aktivitetet në rritje, në disa fshatra si Rushkull.

Figura 9: Pasqyrë e paisazhit të Kthellës, nga ndërtesa e bashkisë

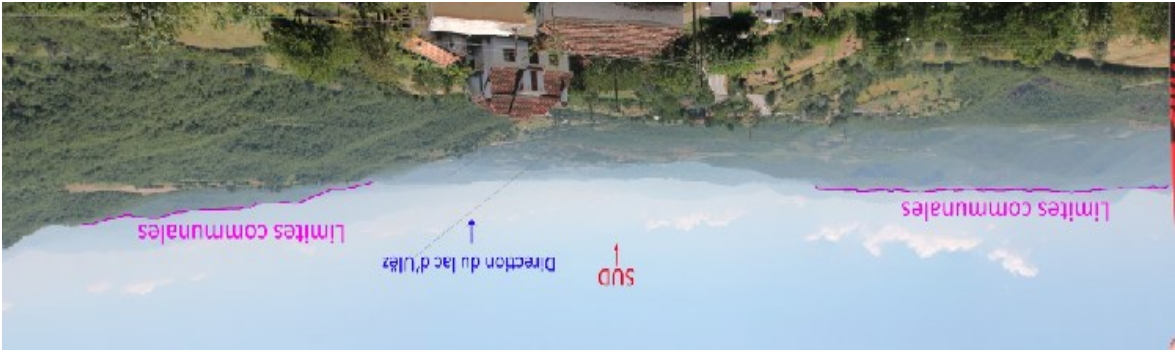


Figura 10: Karakterizim paisazhi i territorit të Kthellës



## > Prezantimi i mjedisit i tre komunave

**Oroshti** është një komunë malore e pajisur me burime pyjore. Më shumë se 50% e territorit komunal është transferuar në komunë. Ekonomia e Oroshtit ishte orientuar drejt sektorit të minierave dhe të pyjeve gjatë komunizmit. Në ditët e sotme, popullsia jëton nga vet-konsumi, emigracioni, apo punësimi shtetëror dhe pensionet.

Në këtë komunë, industria e drurit (kryesisht shfrytëzimi i ahut) duket më e rëndësishme (dy sharra dhe një industri dru zjarri për eksport). Shfrytëzimi i lëndës drusore ndodh në zonat e largëta të komunës, kryesisht në pyll shtetëror që nuk është transferuar. Industria e drurit është në rënie për shkak se burimet janë në rënie. Shumë pyje me pisha nuk janë më subjekt i kontrollit të përbashkët për shkak të eksodit rural dhe vuajtjeve nga zjarret gjatë sezonit të verës.

Figura 7: Në të majtë : Lugina e Fanit të Vogël, dhe autostrada Durres / Kosovë. Në të djathtë: fshati i Gryk, në komunën e Oroshtit.



Figura 8: Karakterizim i peisazhit të territorit të Oroshtit: male të larta dhe shpate të pjerrët të pyllëzuar



Figura 5: Pamje e përgjithshme e karakteristikave kryesore të tre komunave

	Bashkia Rubik	Komuna Kthelle	Komuna Orosh
Communal surface <sup>4</sup> (ha)	8,200	8,200	14,000
Devolution surface <sup>5</sup> (approximate %)	80 %	100%	50%
Number of village	11	9	15
Administrative Center	Bulshize	Perlat Qender	Reps
Historical activities	Copper industry and copper mines	Agricultures	Copper mines and forests exploitation
Inhabitants (active population 2003 <sup>6</sup> )	4,852	2,604	2,727
Demographic dynamic	↘	↘↘	↘↘

Figura 6: Tabela përmbledhëse e karakteristikave mjedisore e 3 komunat

	Rubik	Kthelle	Orosh	
Territory	(Low) Mountains and large valley	Hills	(High) Mountains	
	CLC <sup>7</sup> 2006	CLC 2006	CLC 2006	
Forest type (ha)	Broadleaved forests	4713	3534	
	Pine forests	573	2317	
	Mix forests	293	1243	
	Forests (ha)	3416	4713	7094
	Agricultural lands (ha)	655	1304	987
Pastures (ha)	263	610	445	

<sup>4</sup> According to "Global Administrative Boundary": <http://www.gadm.org/download>; According to map of communal management plan done by DiavaConsulting

<sup>5</sup> According to INSTAT 2003

<sup>7</sup> CLC: *Corine Land Cover*, European database of land cover. <http://www.eea.europa.eu/data-and-maps>

## **2. Oros, Kthellë dhe Rubik: tre profile të ndryshme me probleme të ndryshme mjedisore**

Rubik është një bashki me një qytet të vogël në qendër dhe shumë fshatra përreth, ndërsa Oros dhe Kthellë janë dy komuna ku eksodi rural është i lartë. Në çdo njësi të qeverisjes lokale, procesi i devolimit zbatohet me disa variacione: Kthella ka pronësinë e 100% të tokave të tyre dhe kjo është e vetmja njësi e qeverisjes vendore nga Qarku I Lezhës e cila ka regjistruar tërë tokat e tyre në ZRPP (Zyra e Regjistrimit të Pronave të Paluajtshme). Pronësia prej 50 dhe 80% të sipërfaqes së përgjithshme të komunës I është dhënë respektivisht Rubikut dhe Orosit.

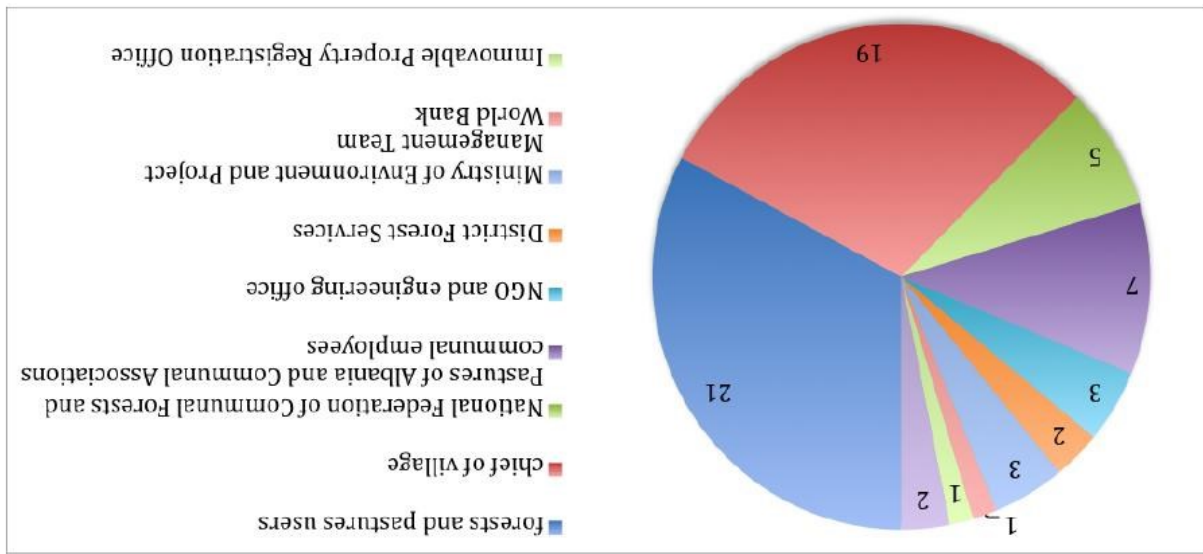
Për më tepër, çdo territor ka një profil të veçantë zhvillimi, e trashëguar prej kohësh në terma historikë, dhe është përforcuar gjatë kohës së komunizmit, me specializimin produktiv të çdo territori, në varësi të burimeve të tyre gjeografike dhe natyrore.

- Në Rubik sektori industrial është zhvilluar duke u bazuar në industrinë e minierave të bakrit
- Në Kthellë, është i zhvilluar sektori i bujqësisë
- Në Oros, sektori i minierave, janë zhvilluar me pranimë e sektorit të bakrit dhe drurit me shfrytëzim të lartë nga dy njësitë e pyjeve

Figura 4: Tabela e mjeteve të diagnostës dhe monitorimit të instrumenteve në dispozicion në Shqipëri për të vlerësuar gjendjen mjeditore të pyjeve dhe kullotave

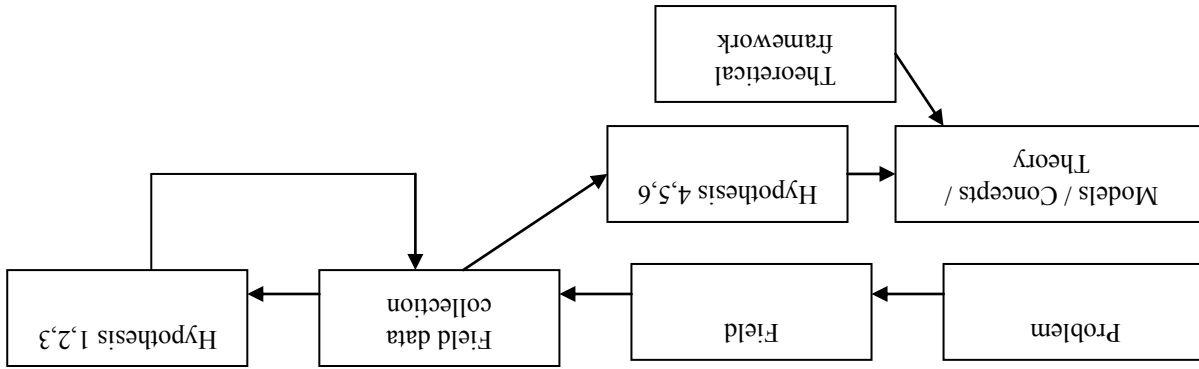
Tools / date	Done by	Used by	Objectives	Level, Scale	Division and Nomenclature	Limits
Corine Land Cover (2000 – 2006)	Done by the Environment European Agency (EEA)	Used by : Researchers (open source)	Environmental and land planning issues : - land use changes - landscape analyse - forest evolutions - environmental impact assessments, etc.	Europe 1/100 000 SPOT (XS) or LANDSAT (MSS) CLC 200 and 2006	Vegetation Land cover and land use (polygons 25ha)	- Local scale
National Forest Inventory 1985	Done by Albanian District Forest Services	Used by Albanian foresters	Forest settlement Economic issue	National 1/25 000	- Forest economy from 1985 for vegetation and harvesting analysis	- Old data, linear projection - Not computerized
ANFI 2005 (1991-2001/2)	Done by Agrotech SpA, Rome + University of La Tuscia at Viterbor + Environmental and productive local and international experts	Used by World Bank and Ministry of Environment - land cover/use changes between 1991-2001/2 - land cover/use data for 2001/2 - forest health and productivity	National forest policy (national strategy) Environmental and productive 1/100 000 LandSAT 5 TM (1991) LandSAT 7 ET+ (2001)	- Land cover use for vegetation and land use change analysis	- Only second data are available (software for primary data work is inexistent in Albania) - Not used for forest settlement	
Local forest inventory – communal management plan 2006-2008	Done by communal foresters/consultants	Used by Albanian foresters contracted by PMT and forest district services	Forest settlement of attributed land Economic issues	Local, municipalities 1/10 000	- Forest economy from 1985 for vegetation and harvesting analysis	- Exiting but not used for forest management - Little actualization from the field - No completed
Cadastral map IRPRO After 2008	Used by Ministry of Justice	Property registration and cadastre	Village 1/2 500	Vegetation Land cover/use	- For urban planning primary, low precision for vegetation categories - Expensive	

Figura 2: 62 intervista gjysmë-direktive (qershor-gusht 2013) - Rajoni Lezhë dhe Tiranë



Qasja jone ishte një qasje induktive dhe gjithëpërfshirëse e situatave lokale bazuar në vëzhgimet e punës në terren.

Figura 3: Dizajni i përgjithshëm kërkimor i adaptuar për studim



## 1. Metodologjia

Për të karakterizuar dinamikën e mjedisit dhe ndryshimet në mbulesën e tokës që ndodhin në zonën tonë të studimit, filluam me marrjen e një inventari të mjeteve të ndryshme dhe pajisjet sistematike të monitorimit në dispozicion në Shqipëri (shih figurën 3). Ata treguan të jenë të shumta, por paraqiste një mundësi akcresi të ulët për disa, të tjera ishin shumë të politizuara, e cila bëri interpretimin e rezultateve një ushtrim të ndërlikuar, të tjera ishin të kufizuara teknikisht (shkalla, bimesia, dixhitalizimi, etj), dhe ballafaqimi i rezultateve është gjendur i vështirë për problemet e pajtueshmërisë metodologjike.

Ky studim bazohet në dy aspekte kryesore metodologjike: një vlerësimi mjedisor i ekosistemeve pyjore dhe kullimore, së bashku me analizat përshkruese e praktikave lokale të bazuara në intervistat e gjera gjysmë-direktive.

Në udhëheqim një vlerësim mjedisor të ekosistemeve pyjore dhe kullimore në Rubik, Orosh dhe Kthellë duke përdorur të dhënat e *Corine Land Cover* (2000 - 2006), të trajtuara me një sistem informacioni gjeografik burimi të hapur (GIS) kërkesë që ofron shikimin e të dhënave, redaktimin dhe analizën afësitë (QGIS). *Corine Land Cover* është i hapur i bazës së të dhënave evropiane për ndryshimin e përdorimit të tokës. *Corine* qëndron për *Koordinimin e Informacionit mbijetësues*. Inventari i përdorimit të tokës *Corine* me anë të satelitit konsideron 44 lloje të përdorimit të tokës dhe prodhon një hartë në shkallë 1:100 000. Programi së pari filloi në vitin 1985, dhe ajo tashmë monitorohet nga Agjencia Europiane e Mjedisit. Për Shqipërinë, të dhënat ekzistojnë për vitin 2000 dhe për vitin 2006. Përpunimi i të dhënave *Corine* mundet lehtë të karakterizojnë dinamikën mjedisore në ndërmjet 2000 dhe 2006. Limiti kryesor i bazës së të dhënave *Corine Land Cover* është shkalla. Në të vërtetë, ky mjet mund të përdoret për një nivel rajonal, por në reduktim, rezultatet humbin saktësinë e tyre, dhe puna në terren është shumë e nevojshme për të filluar ndërtimin e disa interpretimeve.

Për të përcaktuar kufijtë e njësive të qeverisjes vendore, ne kemi përdorur një bazë të dhënash amerikane<sup>3</sup>, dukej të ishin kufijtë e komunave më të përdorura. Por në rastin e Rubik-ut, për shembull, nuk është e mundur të mbivendosim kufijtë e këtyre komunave dhe kufijtë e tokave të transferuara të cilësuar në hartën e planit të menaxhimit.

Në gjithashtu kemi realizuar 62 intervista gjysmë - direktive me aktorët kryesorë, kryesisht në nivel lokal për të përshkruar praktikat lokale, por edhe në nivel kombëtar që të ketë një pasqyrë të procesit i devolimit në një shkallë më të madhe (shih në figurën më poshtë). Ne kemi realizuar gjithashtu intervista në shqip dhe në anglisht.

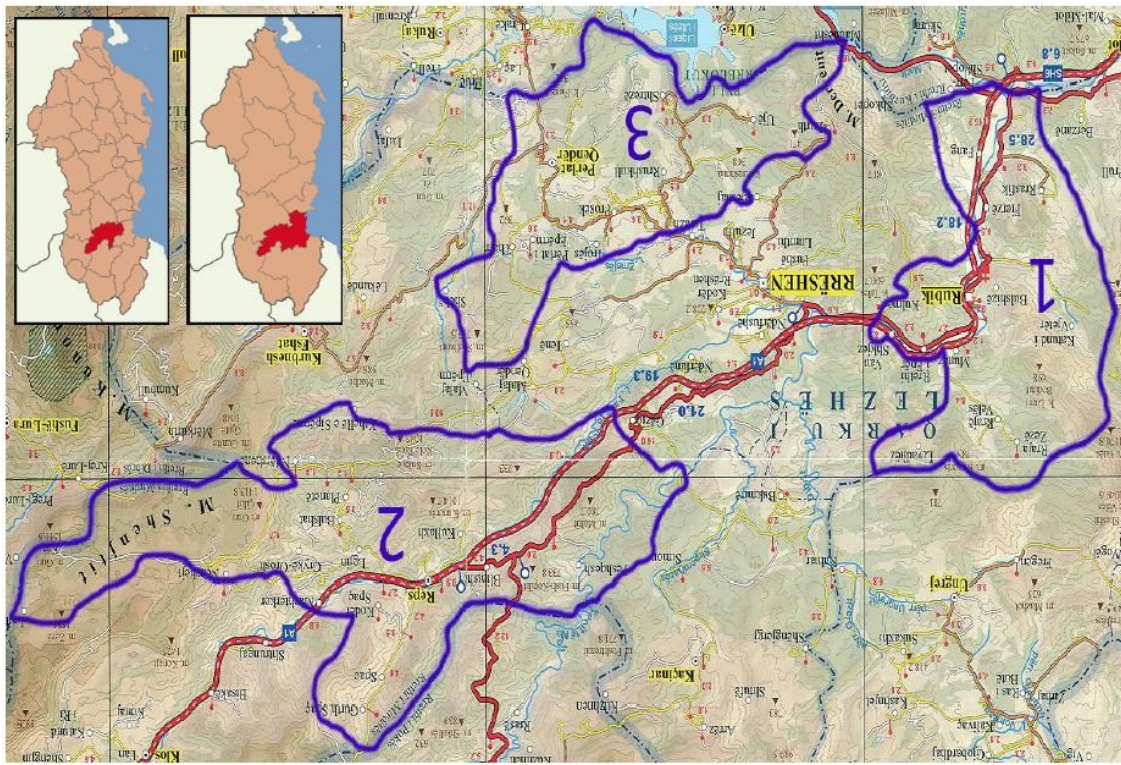
<sup>3</sup> Sipas "Global Administrative Boundary": <http://www.gadm.org/download>

## A/ Prezantimi i zonës së studimit dhe gëshjet specifike lokale mjedisore

Studim Fillestar rreth Pyjeve Komonale në Shqipëri

Studiimi ynë zhvillohet në qarkun e Lezhës (Qarku i Lezhës), në rrethin e Mirditës dhe fokusohet në tre komuna dhe bashki: Bashkia Rubik (Bashkia Rubik), dhe dy komuna e Oroshit dhe Khtelles. Ekipi hulumtues qendroi tre muaj, të vendosur në qytetin e Lezhës, si një bazë për eksplorime të mëtejshme dhe hetimet në rrethinat. Të tre komunat e studiuara, të gjitha paraqesin një zonë të konsiderueshme të pyllëzuar, por përdorime të ndryshme të këtyre burimeve, të trashëguara nga situata të ndryshme geomorfike dhe klimatike të rrethit ashtu si dhe modellet e ndryshme të zhvillimit dhe specializimit ekonomik nga periudha komuniste. Për më tepër, pavarësisht afërsisë së tyre gjeografike dhe administrative, tre njësitë e qeverisjes lokale (NJQV) tregojnë profile të ndryshme të menaxhimit të pyjeve dhe kullotave, dhe implementim të ndryshëm të procesit të devolimit të pyjeve dhe kullotave .

Figura 1: Paraqitja e zonës së studimit: Njësitë e Qeverisjes Vendore të (1) Rubik, (2) Oroshit, (3) Khtelle, (Qarku i Lezhës, Rrethi i Mirditës, Shqipëri)





Duke vepruar kështu, ne propozojmë që të përfundojmë me një perspektivë të përtëritë në skicat e projekteve të ardhshëm të pyjeve. Ajo fillon me shqyrtimin e gëshjeve të pyjeve komunale në një perspektivë më të gjërë, duke përfshirë ekosistemet e pyjeve dhe kullotave në kuadrin e zhvillimit territorial, në vend që të përbëjë një gëshje të rreptë sektoriale të pyjeve. Në procesin e saj drejt pranimit në Bashkimin Evropian, Shqipëria duhet të gjejë forma të reja të ndërhyrjes, e cila kombinon dimensione mjedisorë, ekonomike dhe sociale të drejtuar nga veprimi kolektiv territorial për të kryer përdorimin më të mirë të fondeve në dispozicion të BE (IPARD ilike, LEADER, etj).

Në këtë kontekst, ne ndërmorëm një studim në terren kryesisht nëpërmjet dy Masterave të Shkencave (Oriane Crouteix dhe Ruben Lopez)<sup>2</sup> për t'u marrë me konfuzionin e dukshëm e të ashtuquajtur "procesi i devolimit", duke përdorur një qasje praktike dhe pragmatike e menaxhimit të pyjeve komunale shqiptare. Me fjalë të tjera, na u duk e nevojshme për të "dekonstruktuar" kompleksitetin e situatës me një qasje gjithëpërfshirëse të situatave lokale në bazë të vëzhgimeve të punës në terren. Ideja kryesore, duke e vënë së pari punën në terren, ishte për të trajtuar kompleksitetin (nëse jo, konfuzionin) të interpretimit të procesit të devolimit në nivel kombëtar, duke punuar në shkallën e komunave dhe territoreve të transferuara. Konkluzionet tona nuk do të trajtojnë gëshën kombëtare të kalimit të kompetencave në nivel global. Por kjo perspektivë nga poshtë-lart mund të sjellë disa qartësim, nëse jo në konfuzionin e situatës, të paktën tek arsyet dhe modalitetet e kompleksitetit të saj.

Gjatë gjithë rasteve studimore të hollësishtme të tri komunave në veri të Shqipërisë (Orsh, Rubik, dhe Khtelle), të vendosura në rrethin e Lezhës, ne karakterizojmë problemin mjedisor në shkallë lokale (II), të lidhura me administrimin efektiv të këtyre burimeve: praktikisht lokale dhe përdorimet komerciale të burimeve pyjore (III). Duke përdorur një qasje sistematike përshtetëse të praktikave lokale, ne duam të nxjerrim në pah ekzistencën e përdorimeve të shumta në njëzëni. Duke vepruar në këtë ne identifikojmë një shumicë rregullash dhe të drejtat e përdorimit në territor, përcaktuar nga qasjet neo - institucionale ekonomike, si "Common Pool Resources" – CPR (Ostrom, Burger et al. 1999). Ne gjithashtu tregojmë se si këto nivele të ndryshme të menaxhimit efektiv (praktikisht) nuk mobilizojnë të njëjtat logjika të veprimit, duke luajtur në nivele të ndryshme vendimmarrëse dhe në llojet e interesave.

Pastaj, ne shqyrtojmë se si zbatimi i procesit të devolimit lidh mjete të shumta të menaxhimit, tekstet e ligjeve, strategjive kombëtare, me tre modele të ndryshme të menaxhimit të pyjeve (tipi ideal) kundrejt konsensusit lokal (IV). Kundrejt një dualizmi të thjeshtë, e cila e vë përballë traditën lokale kundrejt legjislationit modern, ne duam të tregojmë se si konfliktet, pasiguritë dhe praktikisht lokale janë një prodhim sinkretik në të cilën është e rëndësishme të merren në konsideratë dimensionet politike dhe sociale. Ne propozojmë për të shkruar përtej *aportas* së dukshme të diversitetit të situatave lokale kundrejt nevojës për një kuadër ligjor të përbasueshëm në nivel kombëtar, për të nxitur iniciativa me përfshirje lokale dhe projekte pilot, si provë për një dizajn perserites institucional kombëtar për menaxhimin e pyjeve.

---

<sup>2</sup> Këto studime janë publikuar në serinë e Cihëam-iamM, " Koleksion Doktoraturash dhe Masterash" dhe janë të disponueshme në linjë në gjuhën franceze.

qeverisjes territoriale (të decentralizimit, krijimit dhe fuqizimit të njësisve të qeverisjes vendore, si janë komunat dhe bashkitë) dhe pronësinë mbi tokën (procesi i devolimit, i cili ka filluar në vitet '90 dhe ka përfunduar në vitin 2008). Vlen të përmendet roli qendror të Bankës Botërore, me anë të dy projekteve kryesore mbi pylltarinë, të fokusuar në zhvillimin e pyjeve të komunitetit si një mjet i decentralizimit: Projekti pyjeve shqiptare ( Banka Botërore 1996) dhe Projekti i zhvillimit të burimeve natyrore (Banka Botërore 2005) .

Në kontrast, fusha e implementimit të këtyre proceseve kombëtare (decentralizimit dhe devolimit), tregon një kronologji jashtëzakonisht komplekse edhe konfuze për shumë aktore. Diversiteti dhe mbivendosja e mjeteve dhe instrumenteve të monitorimit - si inventarët e pyjeve, SIG, regjistrimi kadastral, planat e menaxhimit, etj - krijon *de facto* shumë pasiguri në drejtim të menaxhimit të përgjigjshmërisë dhe të drejtave të pronësinë dhe menaxhimit e 60% të pyjeve dhe kullotave në 240 komunat dhe bashkitë shqiptare, hap një debat të rëndësishëm në zhvillimet e saj të ardhshme: a është e mundur që transferimi i të drejtave të përdoruesve tek përfutuesit të identifikuar të tillë si (fshatrat, klanet, familjet, individët), të jetë i mjaftueshëm për të siguruar një menaxhim të qëndrueshëm të këtyre zonave? Apo, duhet të shkojë më tej, me krijimin e drejtave të pronësisë, duke rritur interesin privat në menaxhimin e qëndrueshëm të burimeve pyjore dhe kullosore? Dhe e fundit, por jo më pak e rëndësishmja, është niveli komunal shkalla e duhur dhe efektive e veprimit për t'iu përgjigjur sfidave të menaxhimit të pyjeve lokale?

Pyjet dhe kullotat në Shqipëri numërohen ende si më shumë se 50% i të gjithë territorit , me afërsisht 1,5 milionë ha pyjeve dhe toka të pyllëzuara , duke e vendosur Shqipërinë në mesin e vendeve më të pyllëzuara të Gadishullit Ballkanik ( ANFI , 2005 ) . Megjithatë, këto burime janë shfrytëzuar intensivisht për shumë dekada. Gjatë periudhës komuniste, është ndërmarrë një politikë në shkallë të gjërë për krijimin e tokës së re bujqësore, nga ndryshimet e shumta në ligatnat bregdetare dhe ato të ultësirave (Shallari, 2013), por edhe në shpenzimet e pyjeve dhe kullotave, sidomos prej viteve 1960 (Sjöberg 1991). Këto toka përdorin përdorim transformimet rezultuar në një humbje të konsiderueshme të pyjeve dhe zonave kullosores (Agolli, 2000). Përveç kësaj, zhvillimi i pyjeve i cili lidhet me një model të bazuar në produktivitetin e tepërt, duke tejkaluar shkallën natyrore të rigjenerimit të pyjeve , kishin degraduar në mënyrë të konsiderueshme sipërfaqen pyjore, të prirur drejt një strukture moshë të gekuilibruar të pyjeve ( Cargani 1994; Proko 1997) .

Që nga viti 1991, Shqipëria ka hyrë në një fazë tranzicioni të dyfishtë, së pari në drejtim të ekonomisë së tregut dhe një sistem politik shumë-partak, dhe së dyti në drejtim të integritimit të saj në Bashkimin Evropian. Kjo periudhë u karakterizua nga ndryshime të thella në strukturën prodhuese të vendit, duke modifikuar shpërndarjen hapësino-demografike dhe marrëdhëniet shoqërore me migrimin masiv nga zonat malore dhe të largëta (Lerin dhe Marku 2010). Sektori i pylltarisë është prekur veganisht nga ky tranzicion: shpërbërja e ndërmarrjeve pyjore, prerjeve masive të paligjshme , shërbime pyjore të dobëta të shtetit, pak investime në sektorin e pyjeve (Bouriaud 2005; Müller dhe Munroe 2008) . Bilanci i përgjithshëm mjedisor i kësaj periudhe post- tranzicioni - e cila tani ka më shumë se njëzet vjet - në përgjithësi është konsideruar të jetë shumë negative , duke çuar në një gjëndje vunerabël, dhe të degraduar ekologjikisht të pyjeve dhe kullotave (Dida 2003; Stahl 2010).

Një përgjigje për këto vëzhgimeve alarmante mjedisore është iniciuar nën presionin ndërkombëtar politik nga donatorë multi dhe bilateral, të cilët kanë mbështetur fuqishëm rishikimin e legjislativionit pyjor në vitin 2005 , dhe hartimin e një Strategjie Kombëtare për zhvillimin e sektorit të pyjeve dhe kullotave (DPPK 2005) . Kjo strategji mund të konsiderohet si një pikë referimi reale në zhvillimin e sektorit të pylltarisë, duke u fokusuar në menaxhimin multifunksional të zonave pyjore, luftën kundër prerjeve ilegale, rehabilitimin e funksioneve ekologjike të pyjeve e kullotave, duke kufizuar shfrytëzimin produktiv të pyjeve. Këto ndryshime legjislative dhe politike në sektorin e pyjeve kanë ecur së bashku me modifikime të rëndësishme në aspektin e

<sup>1</sup> Në dëshirime të falenderojmë Arsen Prokon - ish-Drejtor i Përgjithshëm i Pyjeve dhe Kullotave në Ministrinë e Mjedisit, Pyjeve dhe Administrimit të Ujrave, aktualisht Profesor në Fakultetin e Pyjeve në Universitetin Bujqësor të Tiranës - dhe Nadia Jurzac (e Ambasadaës Franceze), për ndihmën e vazhdueshme strategjike që kanë dhënë për këtë studim. Në dëshirime gjithashtu të falenderojmë përfaqësuesit e organeve lokale të rrethit të Lezhës, kryetarët e komunave Orosh, Kthellë dhe Rubik, si dhe të gjithë specialistët e pyjeve dhe qytetarët e intervistuar në këtë studim.





**BiodivBalkans Project**  
"Biodiversity Conservation & Sustainable  
Rural Development in Balkan Mountain"



**Shkurt 2014**

**Autorët**  
Claire BERNARD & François LERIN (Cihem-IamM)  
Oriane CROUTEIX & Ruben LOPEZ (AgroparisTech)

## **Proçesi i Devoluimit të Pyjeve dhe Kullotave në Shqipëri: Një Menaxhim i Qëndrueshëm i të Përbashkëtave Mesdhetare?**



**Konferencë:**  
"Studim Fillestar rreth Pyjeve  
"Komunale në Shqipëri"  
04 Dhjetor 2013, Tiranë